



Joulupukin Lahjatalo kuvattuna kaakosta. Vanhempaa puustoa on säilynyt. Joulusomisteita ja opasteita on lisätty ajan saatossa.



Joulupukin Lahjatalo kuvattuna kaakosta kesäikaan. KUVA: Jorma Teppo, Arkkitehtitoimisto Jorma Teppo Oy.



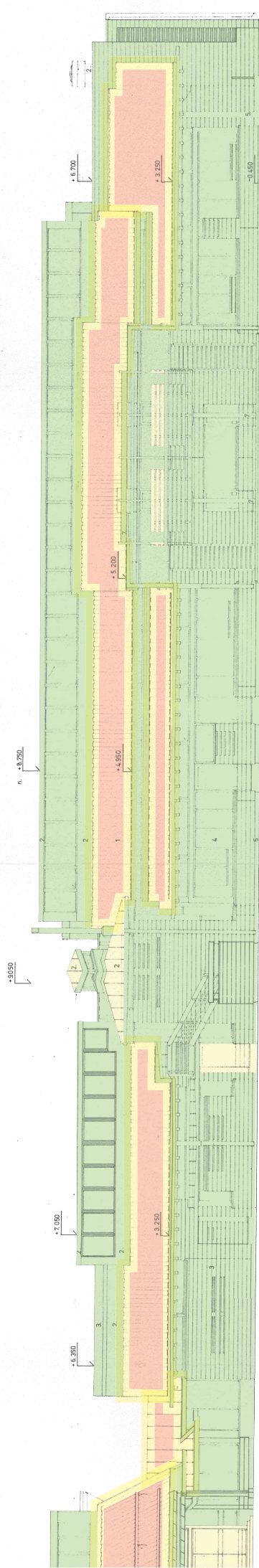
Joulupukin Lahjatalo kuvattuna etelästä. Punaista on käytetty rakenteissa alueellisesti sisällä ja ulkona.



Joulupukin Lahjatalo kuvattuna lounaasta. Rakennuksen muuta rakennusmassaa korkeammalle nousevat katto-
ratsastajien ikkunat erottuvat kauas ympäristössään. KUVA: Jorma Teppo, Arkkitehtitoimisto Jorma Teppo Oy.



Näkymä lounaasta talvikaan.



Säilyneisyyden asteet julkisivut

Alkuperäinen tai lähes alkuperäinen.



Rakenteet, väritys ja materiaalit ovat alkuperäisiä tai noudattavat alkuperäisiä suunnitteluperiaatteita. Materiaaleja ja rakennusosia on voitu korjata tai maalata alkuperäistä vastaavalla tavalla. Kalustusta on voitu uusia.



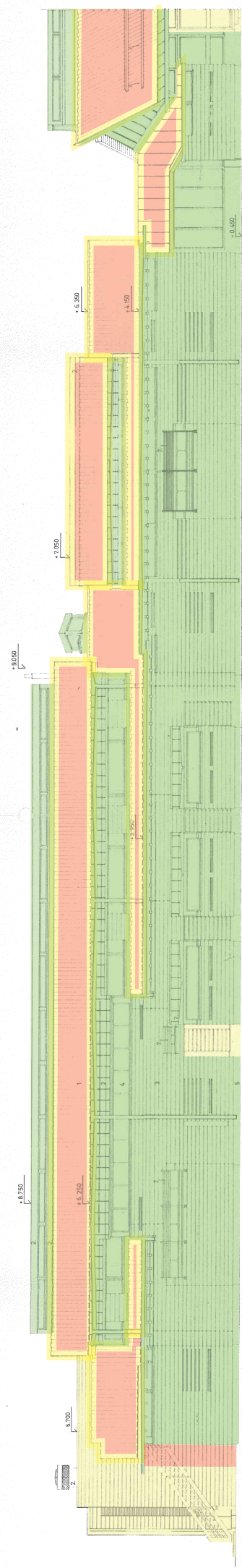
Ominaispiirteet säilyneet.

Alkuperäiset suunnitteluperiaatteet ovat havaittavissa ja rakennejärjestelmä on alkuperäinen. Tilajakoa on vähäiässä määrin muutettu sekä materiaaleja, rakennusosia ja kalusteita on uusittu. Uudistuksissa on noudatettu pääosin alkuperäisiä suunnitteluperiaatteita sekä materiaali- ja väripalettia. Tyylillä on säilynyt pääosin alkuperäiselle uskollisena, mutta yksittäinen rakennusosa tai sisustus voi olla aikakaudelle vieras.



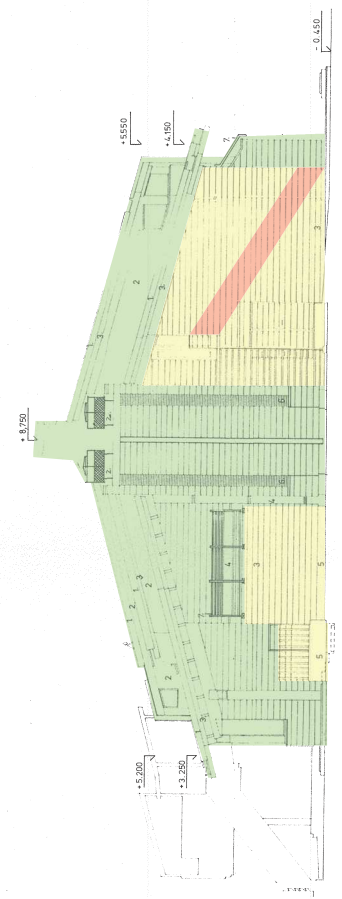
Kokonaan muuttunut tai uusi.

Kokonaan uusi laajennus tai suuri muutos. Muuttunut osa edustaa muuta kuin alkuperäisen osan tyyliä ja suunnitteluperiaatteita.



- 1. TERVATTU PUU-PELTI
- 2. PUUVÄRSKOUS
- 3. PUUVÄRSKOUS
- 4. LASKI
- 5. PUUVÄRSKOUS
- 6. BELOKSOITU ALUUNINI, MUSTA
- 7. MAALATTU TERÄS,

Z Y X V U T S R P O N M L





Betonin raudoituksia on näkyvissä.

6.3. Ulkovaippa

Rakennuksen kokonaishahmo on säilynyt alkuperäisenä ja muutokset rakennuksen massoitellussa ovat vähäisiä. Rakennusta ei ole esimerkiksi laajennettu. Kohteen julkisivut on kaavassa suojeltu ja rakennuksen harmaata sävyä ei saa kaavan suojelumääräyksen mukaan muuttaa.

Julkisivujen puupinnat on alun perin käsitelty harmaiksi Tikkurilan Valtti Colorilla. Kohteessa on sittemmin tehty ainakin vuonna 2005 ulkomaalaustöitä. Kaavamääräyksen mukainen harmaa väritys on säilynyt, mutta ilman tarkempia värimääritystietoja, on sävyn säilyvyyttä vaikea arvioida. Kuluneiden maalipintojen perusteella kohteessa ei ole käytetty alkuperäisen kaltaista liuotinhenteistä sävytettyä kuultoojyä. Väriyksen kannalta erityisesti pohjoispuolen sisäänkäynnin yhteydessä käytetyt punaiset aksenttivärit poikkeavat alkuperäisistä suunnitelmista.

Julkisivuissa on tehty mainontaan liittyviä toimijälähtöisiä muutoksia. Ikkunateipaukset sekä mainoslaitteet ja -kyltit muuttavat ulkoarkkitehtuuria eriluonteiseksi. Samoin toimintaan liittyvät irtoasennukset, kuten joulupalot ja -sormisteet muuttavat rakennuksen olemuksen erilaiseksi kuin se alun perin suunniteltiin.



Julkisivun harmaa sävy on suojeltu. Nauloille on porattu esireiät, jolloin naulat asettuvat syvennyksiin.



Julkisivuihin syntyy syvyysvaikutelmia eri tyyppisiin ikkunoin ja erkkerein sekä ikkunoita ylittävien verhouksin. Julkisivuverhouksen profiili ja asennustapa synnyttävät julkisivuun vaakasuuntaisen varjoaiheen.



Joulupukin Lahjatalon julkisivuissa on useita eri aiheita ja monitasoisuutta. Julkisivuihin on tullut lisää teknisiin asennuksiin liittyviä pintavetoja.



Maalipinta on paikoin kulunut. Harmaa väri ja ikkunoiden puitteiden poikkeava käsittely ovat säilyneet.



CAFÉ

LOFT
COCKTAIL LOUNGE

PORONPULKKA

Welcome

Gifts and

Valley Shop

Valley Shop

Lahjatalossa on useita rakenteellisia korostuksia, mikä tyyllillisesti viittaa esimerkiksi konstruktivistiseen perinteeseen.

6.4. Rakennusosat

Aidat ja kaitteet

Eteläpuolen punainen aita-/kaiderakenne vaikuttaa rajaavana elementtinä rakennuksen kaupunkikuvalliseen asemaan. Aita on silti kiinteistörajan ulkopuolinen rakenne ja se ei liity rakennuksen arkkitehtuuriin. Kiinteistörajojen sisällä ei ole kiinteitä kohteen ulkoarkkitehtuuriin liittyviä aitarakenteita.

Kaiderakenteita kohteessa on itäpäädyn sisäänkäynnin ja kahden terassin yhteydessä. Ne ovat säilyneet lähes kokonaan alkuperäispiirustusten ja 1980-luvun valokuvien mukaisina. Ravintolan terassin pienet näkö-/tuulensuojakorotukset on myöhemmin poistettu, jolloin kaitteesta on tullut tasakorkuinen. Terasseilla, jotka toimivat samalla myös sisäänkäyntikatoksina, on rooli ulkoarkkitehtuurissa ja niiden kautta on järjestetty ulkoysteyksiä rakennuksen toiseen kerrokseen.

Portaat

Toiseen kerrokseen johtavat ulkoporrasyhteydet ovat säilyneet eteläpuolella alkuperäisillä paikoillaan. Itäpuolen sisäänkäynnin portaat on käännetty toisin päin vuoden 1995 suunnitelmien mukaisesti. Alkuperäispiirustuksista poiketen ravintolan terassille johtavat portaat ovat suoran juoksun sijaan L-portaat. Ei ole varmaa onko muutos tehty jo kohteen rakentamisaikaan.

Kaikki portaat ovat alkuperäissuunnitelmien mukaisesti puurakenteisia avoportaita, joista lumi voidaan lakaista kauttaaltaan pois. Portaiden kaitteet ovat säilyneet alkuperäisperiaatteiden mukaisina puukaiteina.

Katokset

Sisäänkäyntien yhteydessä olevat katokset on suunniteltu lumiturvallisuuden vuoksi. Ne ovat säilyneet alkuperäispiirustusten mukaisina. Alkuperäissuunnitelmien mukaisesti katosten rakenteita on korostettu poikkeavain värein ja jätetty näkyville.

Ravintolan terassilla katokseen liittyvää valaistusta on uusittu sekä toiseen eteläpuoliseen katokseen on lisätty vesieriste ja uusittu laudoitusta. Rakennuksen pääsisäänkäynnin yhteyteen on rakennettu myöhemmin vastaavankaltainen lisäkatos kuin pohjoispuolella.

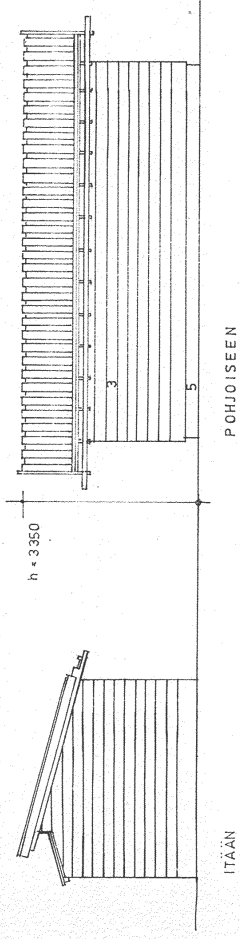


Terassi suojaa samalla sisäänkäyntiä. Terassin kautta on kulku toiseen kerrokseen.



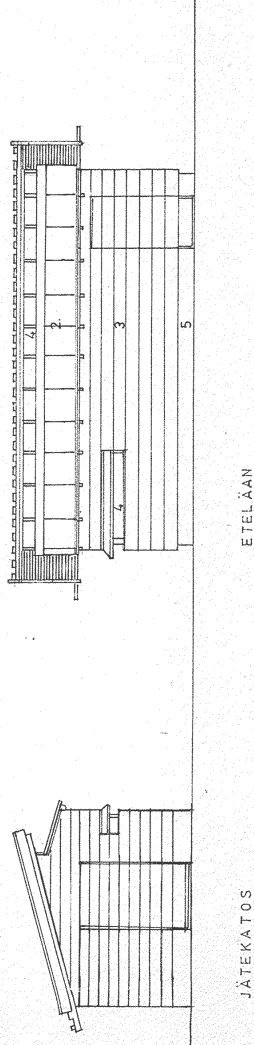


Ravintolan terassi.



ITÄÄN

POHJOISEEN



JÄTEKATOS

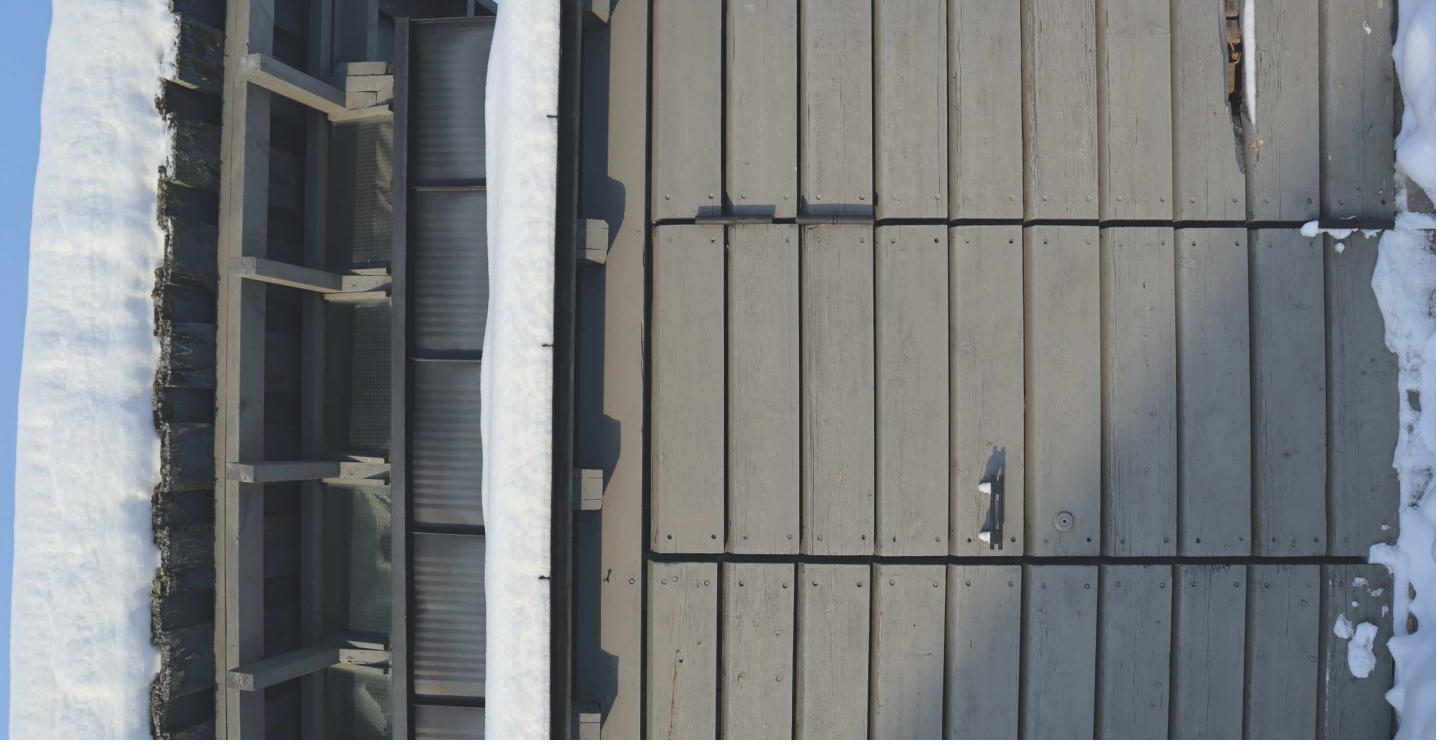
ETELÄÄN

Jäterakennus on säilynyt alkuperäispiirustusten mukaisena. PIIRUSTUS: Rovaniemen kaupunginarkisto.

Jäterakennus

Pohjoispuolen jäterakennus on säilynyt ulkoarkkitehtuuriltaan alkuperäispiirustusten mukaisena. Päärakennuksen pohjoispuolen sisäänkäynnin porrasmuutoksen yhteydessä on toteutettu vesikouruyhteys päärakennuksen vesikatolta.

Materiaalit ja väritys ovat säilyneet alkuperäispiirustusten mukaisena. Samoin ovien heloitukset, lukuunottamatta uusia lukkopesiä, ovat alkuperäissuunnitelmien mukaiset.



Julkisivuote jätehuoneesta. Alkuperäiset piirteet ovat säilyneet.



Jätetila. Valaistusta on uusittu. Alkuperäisiä uniikkeja ovenkahvoja ja on käytetty omissa eri tavoin, mikä tuo aikansa arkkitehtuurille tyyppillistä sarjallisuuden leikkisää rikkomista.



Jäterakennuksen vesikatolle johdetaan kattovesiä pääarakennuksen pohjoispuolen porrasmuutoksen yhteydessä jatkeltua vesikatolta.
KUVA: Jorma Teppo, Arkkitehtitoimisto Jorma Teppo Oy.

INFORMATION →

Jäterakennuksessa on säilynyt alkuperäinen uritettu lomalaudoitus.
KUVA: Jorma Teppo, Arkkitehtitoimisto Jorma Teppo Oy.

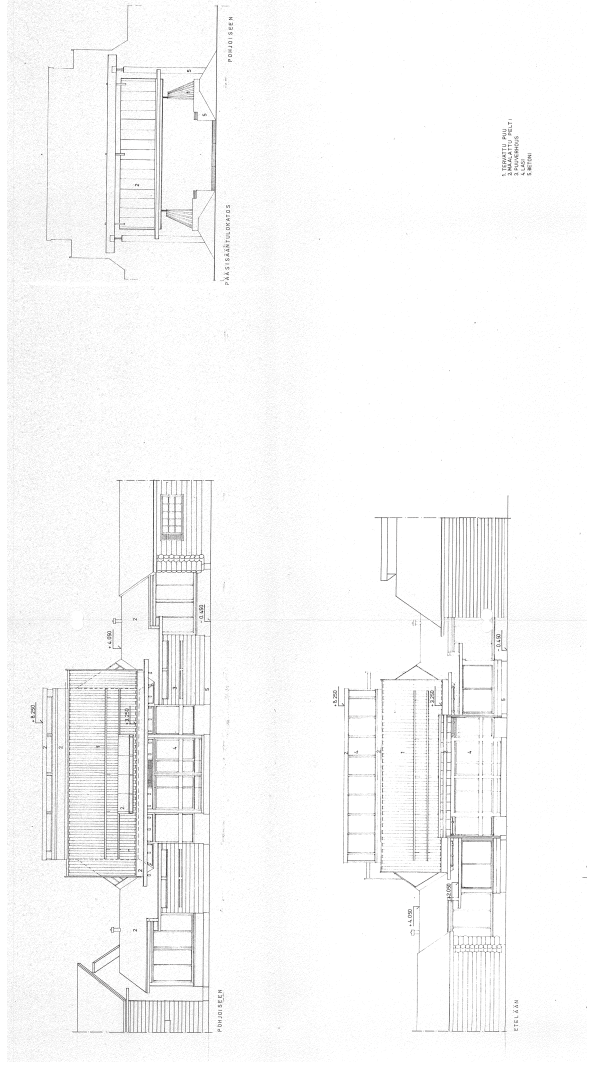
Sisäänkäynnit, esteettömyys ja ulko-ovet

Ensimmäiseen kerrokseen on ulkopuolelta kaksi pääsisäänkäyntiä sekä useampia huolto- ja sivuovia. Sisäänkäynnit ovat katettuja ja niiden kattamisratkaisut on suunniteltu osaksi ulkoarkkitehtuuria lumiturvallisuutta ajatellen (Arkkitehti-lehti 1986). Kattamisratkaisut ovat säilyneet alkuperäispiirustusten mukaisina. Eteläpuolen jälkeempään lisätyn lisäkatoksen rakentamisen ajankohta jää epävarmaksi. Ratkaisuiltaan katos mukaillee pohjoispuolen katon, mutta kantavat rakenteet ovat verhoilemattomia mustia teräspilareita.

Vuoden 2013 kaavamuutoksen yhteydessä laadittujen sitovien rakentamistapaohjeiden mukaan alueella on määrätty mainostelineiden osalta, että ne sijoitettaisiin räystäiden alle. Mainoskylttejä on sijoitettu vesikatolle ja julkisivuissa olevien valokylttien ilmiäset poikkeavat ohjeiden mukaisesta imago-tavoitteesta¹.

Ulko-ovia on uusittu eri periaattein. Osa sivuovista on alkuperäispiirustusten mukaisia ja niissä on alkuperäiset uniikit ovenkahvat. Toiset ovista on uusittu alumiinioviksi, joiden puitejako ja verhoiluperaiaatteet vastaavat alkuperäistä, mutta ovet eroavat heloituksiltaan, materiaaleiltaan ja yksityiskohdiltaan alkuperäisistä. Osassa uusittuja ovia on säilytetty alkuperäisiä vetimiä. Pääsisäänkäyntien tasoerotomat ja automatisoidut oviratkaisut tukevat yleistä esteettömyyttä.

1 Vuoden 2013 kaavamuutoksen yhteydessä laaditut rakentamistapaohjeet: Rakennuksissa mainoslaitteet tulee sijoittaa räystäslinjan alapuolelle. Niiden pintamateriaalin tulee olla puu tai metalli. Laitteen korkeus saa olla enintään 60 cm, tekstin korkeus enintään 30 cm. Piholla siirrettävien mainostelineiden materiaalin on oltava puuta. Metallisia tai muovisia telineitä ei sallita. Kiinteiden opastaulujen kehysmateriaalin on oltava puuta.



Eteläpuoliseen sisäänkäyntiin on lisätty myöhemmin katosrakenne, jota ei ole alkuperäisissä piirustuksissa. PIIRUSTUS: Rovaniemen kaupunginarkkisto.



Eteläpuolinen pääsisäänkäynti. KUVA: Jorma Teppo, Arkkitehtitoimisto Jorma Teppo Oy.



Lahjatalon pohjoinen pääsisäänkäynti. Punainen värin on myöhempi muutos. KUVA: Jorma Teppo, Arkkitehtitoimisto Jorma Teppo Oy



Yli vasemmalla Lahjatalon eteläinen sisäänkäynti. Alla vasemmalla on pääsisäänkäyntien vuonna 2017 uusitut ovet. Liukuovien puitejako vastaa alkuperäistä. Uusittujen alumiiniovien värit eroavat alkuperäisestä. Sivukäyntien ovia on uusittu, mikä erottuu erityisesti alkuperäisistä poikkeavista vasikkaovista ja uusista heloituksista. Alkuperäiset vetimet on säästetty ja käyntiovien verhoiluperiaate on säilynyt.



Valley Shop



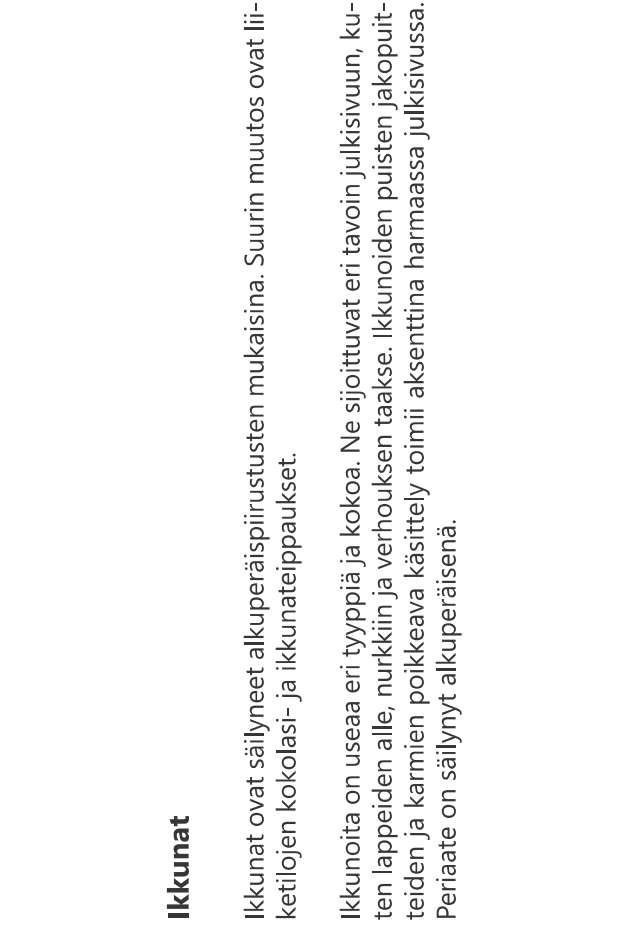
Liiketilään johtavassa ovelussa on säilynyt puukarmien vasikkaovi.



Ikkunoita on useaa eri tyyppiä ja kokoa.



Ikkunoita on teipattu kokolasiteippauksin.



Ikkunoita räystäiden alla, vesikatolla, nurkissa ja lähekkäin.

Ikkunat

Ikkunat ovat säilyneet alkuperäispiirustusten mukaisina. Suurin muutos ovat liiketilojen kokolasi- ja ikkunateippaukset.

Ikkunoita on useaa eri tyyppiä ja kokoa. Ne sijoittuvat eri tavoin julkisivuun, kullen lappeiden alle, nurkkiin ja verhouksen taakse. Ikkunoiden puisten jakopuitteiden ja karmien poikkeava käsittely toimii aksenttina harmaassa julkisivussa. Periaate on säilynyt alkuperäisenä.



Ikkunoiden puitteiden ja karmien poikkeava käsittely toimii aksenttina julkisivussa.



Ikkunoita on myös verhouksen takana. Nämä ikkunat ovat lähellä pohjoisjulkisivun vesikatton sadekourusta johtavaa sadekeijua.



Vesikattomassoittelun monitasoisuutta.



Räystäsdetalji rakennuksen nurkalla.



Vesikattoa toisen kerroksen sisäänkäynnin yhteydessä.

6.5. Vesikatto

Monitasoinen vesikattomaailma on hahmoltaan säilynyt alkuperäispiirustusten mukaisena. Koolausten päälle asennettu uurettu lomalaudoitus on purettu, jolloin nykyinen katemateriaali on entisen aluskatteen tasossa.¹ Koko Lahjatalon katemateriaalina on nykyisin kolmiorimoitettu sirotepintainen kermi ja pala-huopa. Katemateriaalin muutos vaikuttaa rakennuksen ulkoarkkitehtuuriin luottomina aikoina.

Vesikaton kattoratsastajien ja murrettujen harjakattojen alle jäävät kattoikkunat tuovat valoa sisätiloihin nousemalla katolla olevan lumen ylle. Periaate on säilynyt alkuperäisenä. Osa ikkuna-alasta jää lumen alle. Kattoikkunat ja monessa tasossa olevat kattorakenteet ovat ajan myötä osoittautuneet lämpö- ja kosteusteknisesti ongelmallisiksi.

1 Kohteessa on tehty vuosina 2001-2005 ja 2022 vesikattokorjauksia. Tarkkaa korkoa ei ole tarkistettu.



Kattoratsastajien ikkunat nousevat katolla olevan lumen ylle tuoden luonnonvaloa sisätiloihin myös lumisena aikana. Osa-ikkuna-alasta jää lumen alle.



Rakennuksen vesikatto on useassa tasossa. Uritettu lomalautakatto on puurattu päärakennuksesta. Jäterakennuksessa lautakatto on säilynyt. KUVA: Jorma Teppo, Atkitekitoimisto Jorma Teppo Oy.



Pääaulan kattoikkunat ja monitasoinen vesikatto. Kattovedet johdetaan maahan sadekejuja pitkin. KUVA: Jorma Teppo, Arkkitehtitoimisto Jorma Teppo Oy.

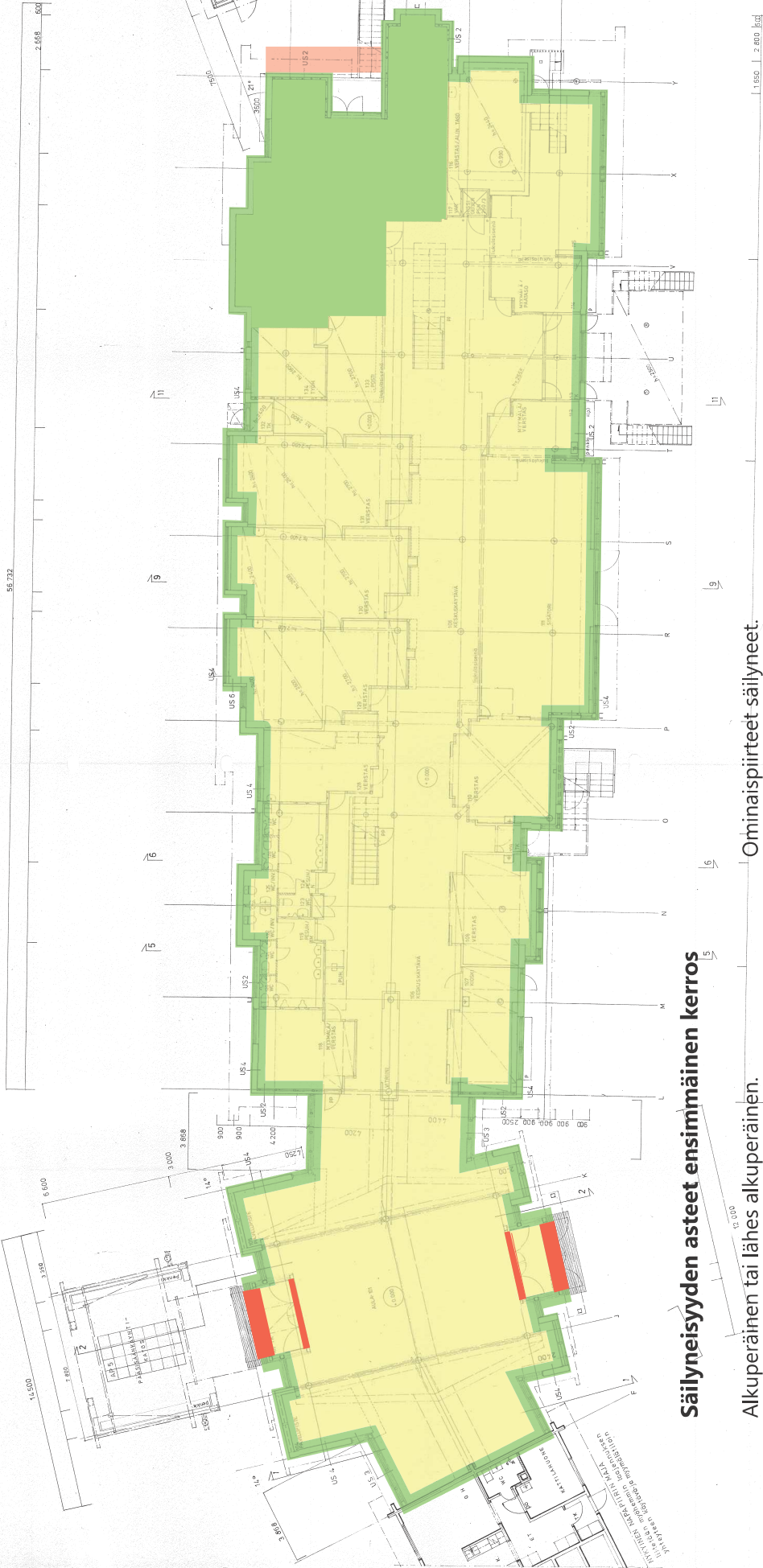


Lahjatalon kolmiorioitettu huopakatto kuvattuna ravintolan terassilta. KUVA: Jorma Teppo, Arkkitehtitoimisto Jorma Teppo Oy.

Lahjatalon Lahjatalo
Santa Claus Gift House



Lahjatalon vesikatto kuvattuna ravintolan terassilta talviaikaan.



Säilyneisyyden asteet ensimmäinen kerros

Alkuperäinen tai lähes alkuperäinen.

Ominaispiirteet säilyneet.

Rakenteet, värit, materiaalit ovat alkuperäiset tai noudattavat alkuperäisiä suunnitteluperiaatteita. Materiaaleja ja rakennusosia on voitu korjata tai maalata alkuperäistä vastaavalla tavalla. Kalustusta on voitu uusita.

Alkuperäiset suunnitteluperiaatteet ovat havaittavissa ja rakennejärjestelmä on alkuperäinen. Tilajakoa on vähäisessä määrin muutettu ja materiaaleja, rakennusosia ja kalusteita on uusittu. Uudistuksissa on noudatettu pääosin alkuperäisiä suunnitteluperiaatteita sekä materiaali- ja väripalettia. Työli on säilynyt pääosin alkuperäiselle uskollisena, mutta yksittäinen rakennusosa tai sisustus voi olla aikakaudelle vieras.

Kokonaan muuttunut tai uusi.

Kokonaan uusi laajennus tai suuri muutos. Muuttunut osa edustaa muuta kuin alkuperäisen osan tyyliä ja suunnitteluperiaatteita.

RAKENNUS VARUSTETAAN
LÄHÖN TALLENTTOJAJ
KANTAAVA PUURAKENTEET
SEKONDAARINHOINO VÄHÄ
RAKENNUS VARUSTATAA
ERILLISSUUNNITELMAN KUJ
RAKENNETTYT OVIAT RA

huolto: (pala)
Näin laajennetaan.
- Rakennuksen luonteen, materiaalien ja muun laatuominaisuuden edellyttämien rakennus osien uusittu
- suuntilehän mukaisesti
- PALAUSMÄÄRI 14200000

RAKENNUS
NIMI
ROVANIEMEN KAUPUNGIN KIRJASTO
KIVITIE 1
96100 ROVANIEMI
LAJITTELU
NAPAPIIRIN MAJAL
96830 NAPAPIIRI
ARKKITEHTIYDIN ABRRAK
Merkkitalo 41, HKI 15, p. 637 463
2000-2001
HELSINKI 28.2.1984

Ensimmäisen kerroksen säilyneisyyskaaviot. ALLA OLEVA PIIRUSTUS: Rovaniemen kaupunginarkisto.



Aulatilan sijainti. PIIRUSTUS: Kiinteistön arkisto.



Ovista tultaessa ylitetään eri materiaalien käytöllä aikaansaatu kynnystilä.

Sisäänkäyntiaula

Sisäänkäyntiaulaan tultaessa ylitetään lattian eri kivimateriaalinen rajaviiva. Rakennuksen lattioiden pääasiallinen pintamateriaali on kauttaaltaan neljän muotoinen tiililaatta. Pilareiden väliin on jätetty betoniset rajat. Sisäänkäyntiaulassa on lattiasa symbolinen napapiiriä merkkäava raja-
viiva.

Säilyneisyysdeltään sisäänkäyntiaula on alkuperäispiirustusten mukainen, lukuunottamatta myöhemmin lisättyjä tiloja. Selvimät pintamuutokset ovat sisäkattoihin lisätyt sisustuselementit ja -levytykset sekä tilassa olevat somisteet ja sisävärityksen muutokset. Pilarien punainen sävy ja liiketilojen seinien puuverhoilujen harmaasta kuultokäsittelystä poikkeavat sävyt eivät vastaa alkuperäistä sisäväritystä.



Arctic Circle
Tourist Information



INFORMATION

NARAPUURI
ARCTIC CIRCLE

TAXFREE

Capri Restaurant
NARAPUURI

Sisääntuloauula.



Aulatilat oheiset liike- ja asiakastilat ensimmäisessä kerroksessa. PIIRUSTUS: Kiinteistön arkisto.



Käytävä

Käytävällä tapahtuneet muutokset liittyvät lähinnä sisävärikykseen ja irtokalusteisiin. Muutoin käytävä on alkuperäispiirustusten mukainen, lukuunottamatta muutamia liikeilojen käytäväseiniä muutoksia. Alkuperäiset materiaalit, valaisimet ja kiintokalusteet ovat säilyneet lähes kokonaan.

Osa käytävän vitriineistä on purettu ja liikeiloissa on tehty käyttöön liittyviä muutostöitä esimerkiksi kalusteissa. Irtosisustusta ja myyntituotteita on lisätty käytäville.

Ensimmäisen kerroksen käytävä on säilynyt sisävärikykseen ja sisustusmuutoksia lukuunottamatta alkuperäissuunnitelmien mukaisena.



Käytävällä on myynnissä olevia tuotteita, joulusomisteita ja mainoskylttejä.



LOFT
COCKTAIL LOUNGE

LOFT
COCKTAIL LOUNGE

LOFT
COCKTAIL LOUNGE

elcom

Käytävättäiläa.



12

108

MOONIN
muurila

MOONIN
muurila

Sulava

Ping Pong
2nd Floor
Furberry
**LUGGAGE
DEPOSIT**
For lift
Go straight to the end.

Liiketilöjen alkuperäisiä seinärakenteita. Puuverhoi-
lut on maalattu alkuperäissuunnitelmissa poiketen.



Liiketilän alkuperäistä puulattiaa ja käytävätilän tiililaattaa. Alkuperäisen seinän entinen sijainti ja oviliinja on jäänyt lattiaan muistumana.

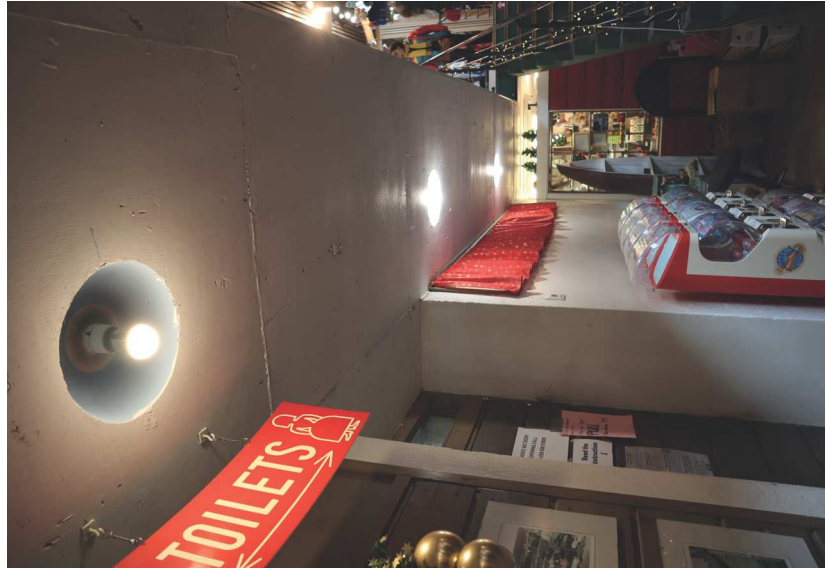


Yläosastaan avoimilla seinillä on wc-tiloista saatu yhtenäistä tilaa, jolloin esimerkiksi luonnonvaloa on saatu syvemmälle tilaan. Valaisimet on uusittu.

Liike- ja asiakastilat

Liiketilaisissa on tehty jonkin verran väliseinä- ja kalustemuutoksia. Alkuperäisiä puulattioita ja väliseinä-rakenteita sekä teräs-lasiovia alkuperäisin heloituksin on säilynyt useassa eri liiketilassa. Pintoja on käsitelty alkuperäisestä sisäväriyuksestä poiketen.

Alkuperäisiä valaisimia on säilynyt erilaisia. Erikoisuunnitteluisia valaisimissa on musta runko ja opaalisia levyjä, betoniin välipohjiin on tehty upotuksia lampuille sekä puurimoitetuissa sisäkatoissa on mustia lieriön muotoisia valaisimia. Valaisimia on myös uusittu. Esimerkiksi asiakkaiden wc-tiloissa on uudemmat led-plafondit.



Lamppuja on myös betoni-laattoihin tehdyissä syvennyksissä.



Oikealla on alkuperäinen erikoisuunniteltu penkki, jollaisia on säilynyt koko rakennuksessa. Teräsrakenteisesta ovesta on käynti yleisistä tiloista henkilökunnan tiloihin.



Henkilökunnan tilat ensimmäisessä kerroksessa.
PIIRUSTUS: Kiinteistön arkisto.

Henkilökunnan tilat

Pohjoispäättyyn sijoittuvien henkilökunnan tilojen tilajako on säilynyt alkuperäispiirustusten mukaisena. Alkuperäinen detaljiikka, käsittelyt ja materiaalit ovat säilyneet. Taloteknisiä ja pieniä kalustemuutoksia lu-
kuunnottamatta.

Puuta on käytetty sekä ulko että sisätiloissa useilla pinnoilla. Henkilökunnan tiloissa alkuperäiset puuovet uniikkeine painikkeineen ovat säilyneet. Puupintojen lisäksi myös uniikit alkuperäiset valaisimet ovat säilyneet. Rakenteellisissa upotuksissa olevat led-lamput eivät vastaa alkuperäistä tavoitetta, jossa käytetyillä lampulla on näkyvä rooli. Tiloihin on lisätty muutamia uusia valaisimia.

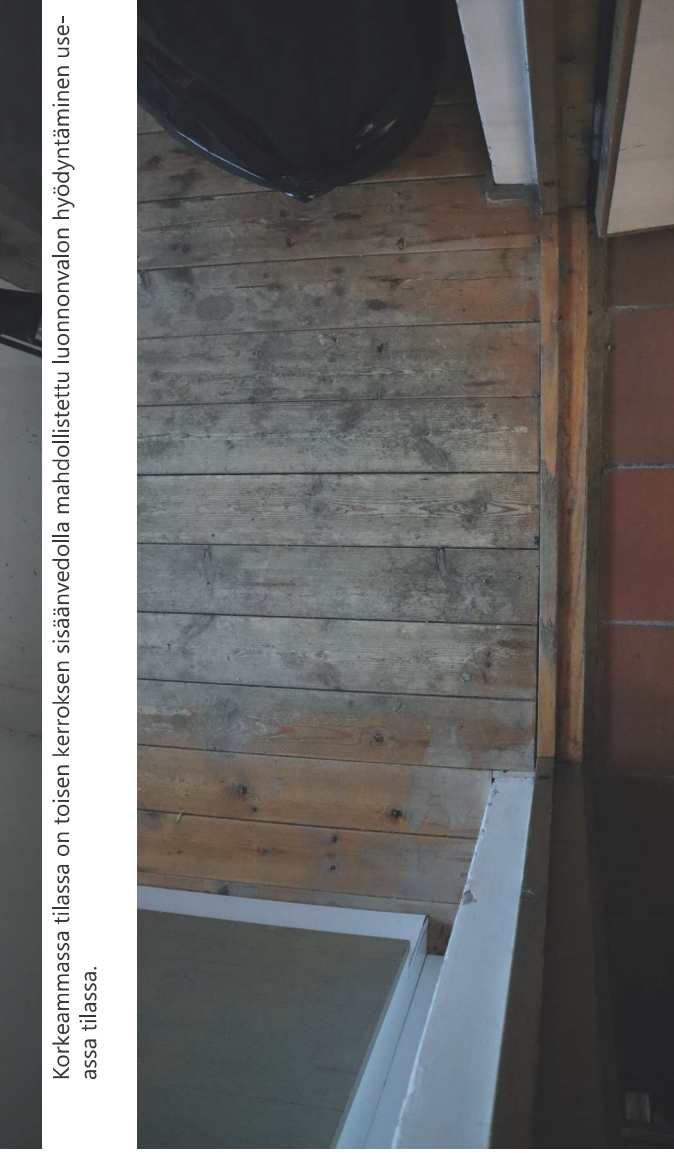




Korkeammassa tilassa on toisen kerroksen sisäänvedolla mahdollistettu luonnonvalon hyödyntäminen useassa tilassa.



Välipohjiin on tehty upotuksia, joihin on asennettu lamppuja. Nykyiset led-polttimot eivät vastaa alkuperäistä tavoitetta, jossa polttimon valinnalla on ollut keskeinen rooli.



Alkuperäisessä puulattiasa on vuosikymmenten aikaisten kävelyjen synnyttämää patinaa.



Alkuperäisiä kohteeseen erikoisuunniteltuja valaisimia on säilynyt rakennuksessa runsaasti.



Miesten pukuhuone on säilynyt alkuperäissuunnitelmien mukaisena kalustemuutoksia lukuunottamatta.



Siivoushuone.



Myyös naisten pukuhuone on säilynyt alkuperäissuunnitelmien mukaisena kalustemuutoksia lukuunottamatta.

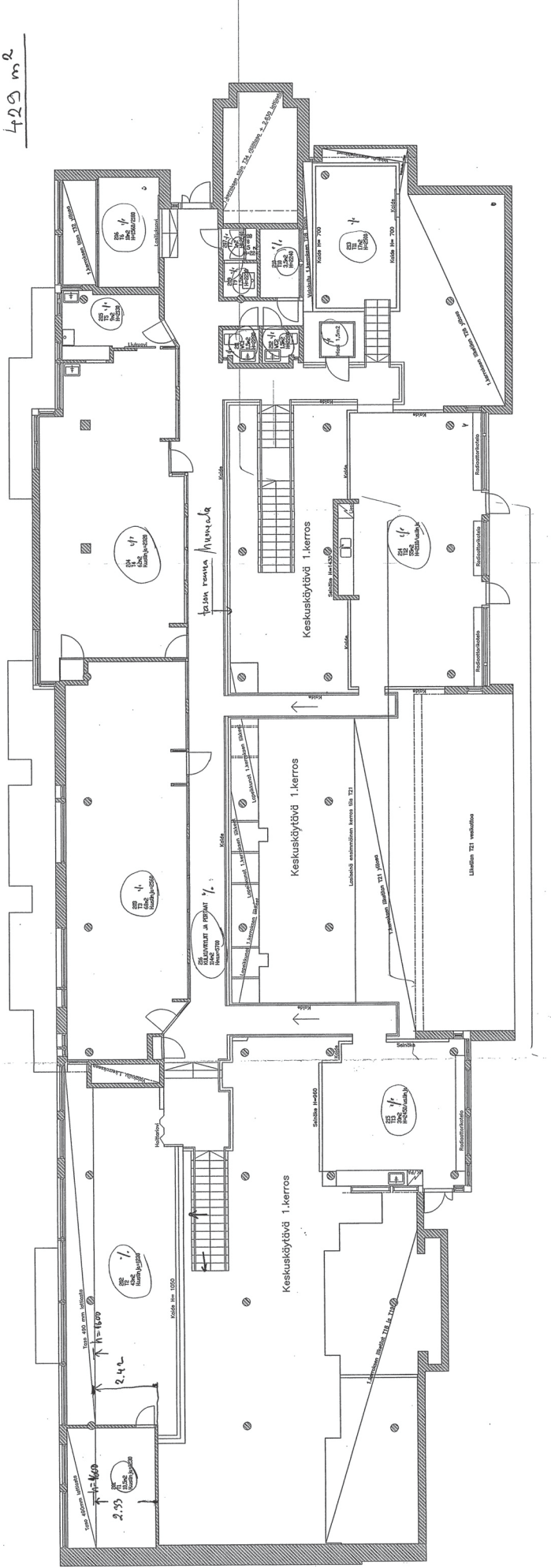


Henkilökunnan tilojen käytävää. Ovet ja pintamateriaalit ovat säilyneet alkuperäisinä. Päädyn ovi on levytetty liiketilan puolelta umpeen.



Pukuhuoneiden lapeikkunat.

HIVONIEKKA | RT 12-10277
 koki 3.1 mukaan
 429 m²

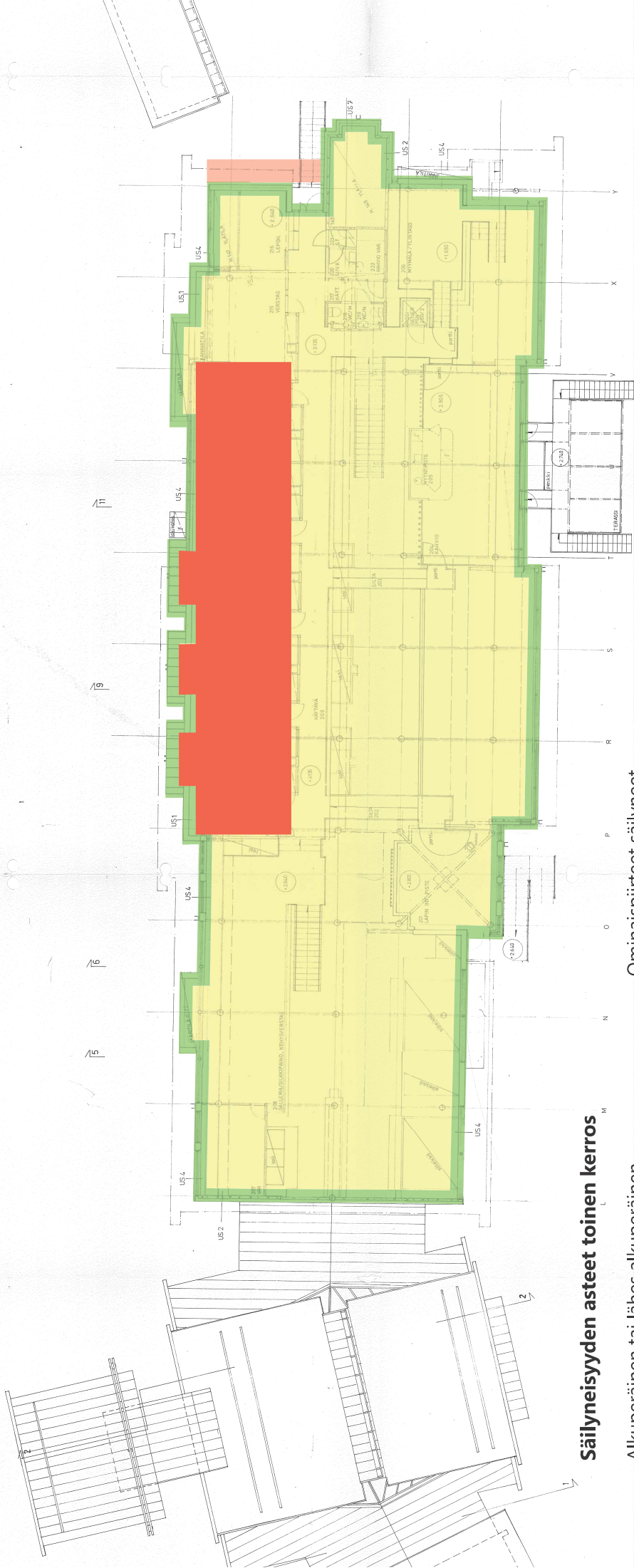


Toinen kerros

Galleriatyyppisen rakennuksen toisen kerroksen säilyvyys vastaa ensimmäisen kerroksen säilyvyyttä. Suurimmat muutokset liittyvät liiketilöiden tilatoiminto-, sisustus- ja kalustemuutostoihin sekä sisävärikyksen muutoksiin.

Toisen kerroksen verstellat on muutettu kahvilatiloiksi vuoden 2001 muutoksissa ja myöhemmin ravintolakäyttöön. Ravintolatilöiden huopakatteinen sisätilan lapekatto poikkeaa alkuperäisarkkitehtuurin sisämaateriaaleista. Liiketilat ovat olleet aiemmin tasakattoisia.

Toisen kerroksen inventointipohja vuodelta 2001. Piirustus on viimeisin koko kerroksesta laadittu pohjapiirustus. Pohjoispuolen liiketilat ovat alun perin suunniteltu verstellatiloiksi. Nykyisin yhdistettyä tiloissa toimii ravintola. Piirustus: Kiinteistöarkkisto.



Säilyneisyyden asteet toinen kerros

Alkuperäinen tai lähes alkuperäinen.

Rakenteet, värit, materiaalit ovat alkuperäiset tai noudattavat alkuperäisiä suunnitteluperiaatteita. Materiaaleja ja rakennusosia on voitu korjata tai maalata alkuperäistä vastaavalla tavalla. Kalustusta on voitu uusua.

Ominaispiirteet säilyneet.

Alkuperäiset suunnitteluperiaatteet ovat havaittavissa ja rakennjärjestelmä on alkuperäinen. Tilajakoa on vähäisessä määrin muutettu ja materiaaleja, rakennusosia ja kalusteita on uusittu. Uudistuksissa on noudatettu pääosin alkuperäisiä suunnitteluperiaatteita sekä materiaali- ja väripalettia. Työli on säilynyt pääosin alkuperäiselle uskollisena, mutta yksittäinen rakennusosa tai sisustus voi olla aikakaudelle vieras.

Kokonaan muuttunut tai uusi.

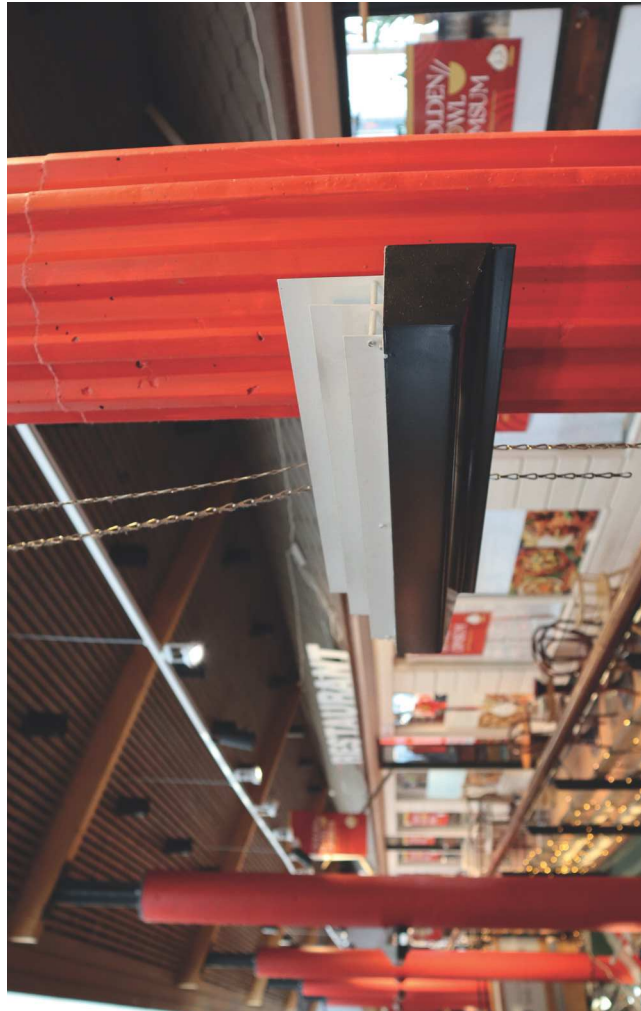
Kokonaan uusi laajennus tai suuri muutos. Muutunut osa edustaa muuta kuin alkuperäisen osan tyyliä ja suunnitteluperiaatteita.



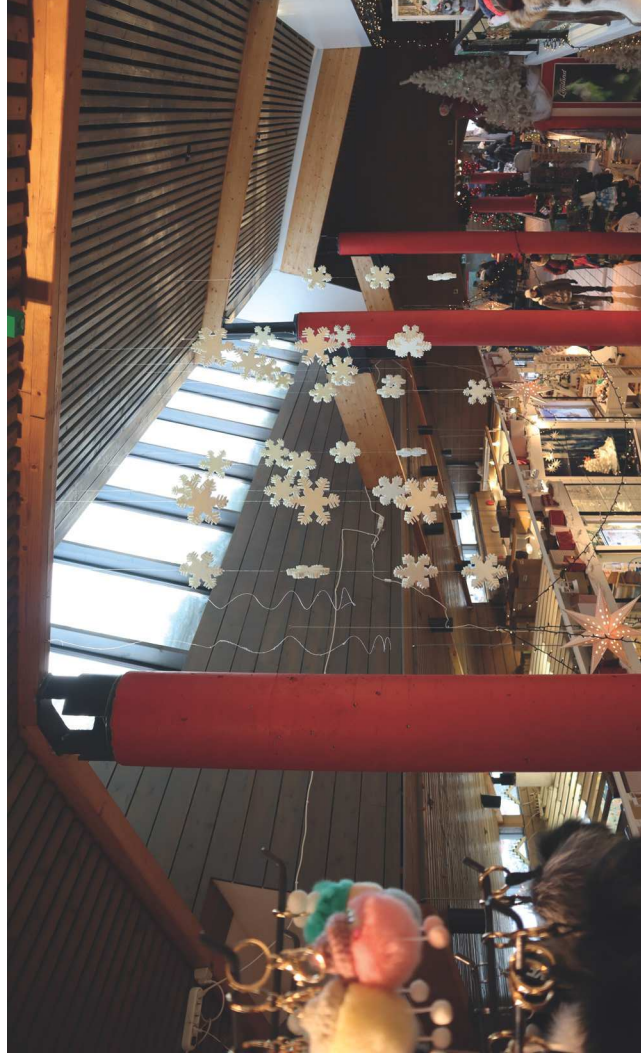
Yläkerrasta avautuu näkymiä alakertaan. Alakerran liiketilassa olevat pilarit ovat säilyneet valkoisina. Sisäkaton valaisimet ja materiaalit ovat säilyneet alkuperäisinä.



Kattoikkuna ja katon tasoerot ovat arkkitehtoninen aihe, joka voi synnyttää subjektiivisia mielleyhtymiä esimerkiksi repeävistä jäälautoista.



Alkuperäisiä valaisimia on käytetty eri tavoin kääntelemällä valaisinta. Pohjoispuoleisissa oleva pillari on muista pillareista poiketen uritettu.



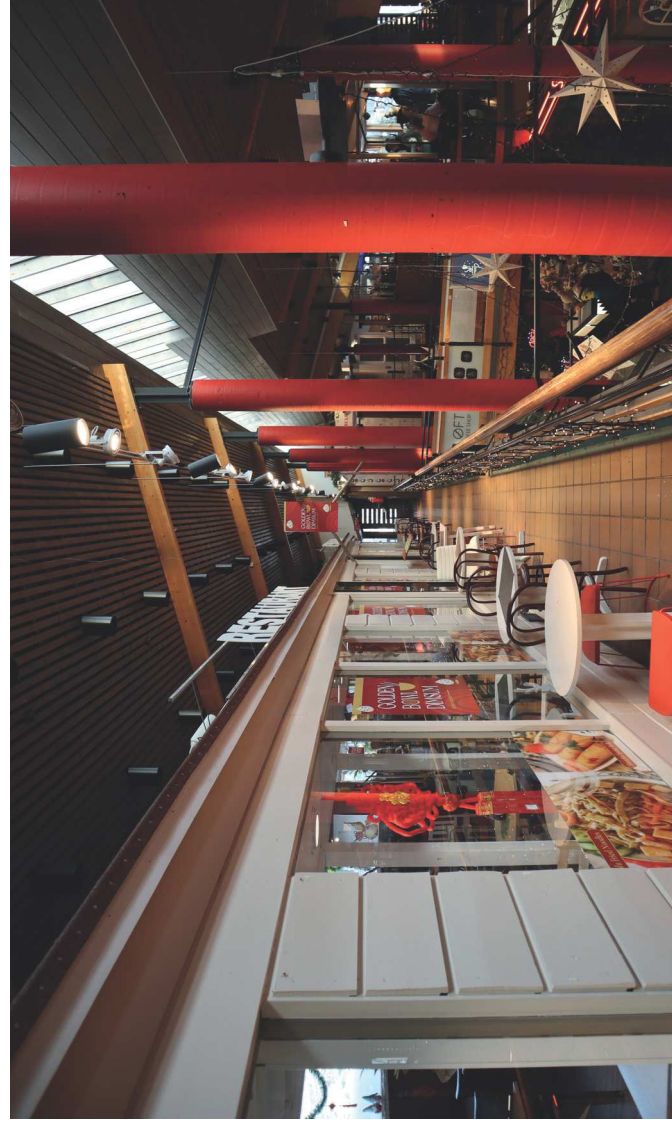
Irtosisuudesta ja somisteita on lisätty koko rakennukseen - sisälle ja ulos.

Näkymä toisesta kerroksesta. Sillat yhdistävät eri puoilla olevia tiloja toisiinsa. Kulkuväylän ylle on lisätty erillinen valaisinkisko.





Toisen kerroksen baaritila, johon on oma sisäänkäynti ulkoa.



Näkymä toisesta kerroksesta. Yleisesti merkittävin muutos sisätiloissa on sisustus- ja värimuutokset.



Liiketilöjen alkuperäisperiaatteiden mukaisia ovia on säilynyt useita.

Teräksiset liittosat täydentävät pilari-palkki-järjestelmää. Ravintolan huopakate poikkeaa sisutuksen alkuperäisistä materiaaleista.

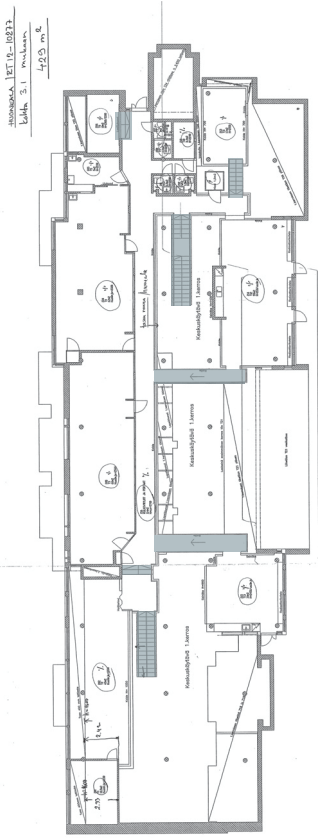


Toisessa kerroksessa sisäkatot ovat paikoin koettavissa lähetäisyydeltä. Ikkunat avartavat ja rytmittävät tilaa.



Toiseen kerrokseen johtavat portaat sisätilojen poljojoispäädyssä.





Sisätilojen porrasyhteyksiä ja kaltevat kulkusillat. Piirustus: Kiinteistön arkisto.

Portaikot ja kulkusillat

Rakennuksen portaitot ja kulkusillat ovat säilyneet alkuperäisratkaisuin lukuunottamatta väri- ja irtosisustusmuutoksia. Suorilla porraskäytävillä on käytetty askelmilla samaa tiililaattaa kuin rakennuksen latioissa yleisesti. Askelmassa on puiset nokat ja metalliset kulmalistat. Alkuperäisestä poiketen portaiden ja välipohjien reunoja on maalattu vihreäksi. Alkuperäisinä säilyneiden mustien teräksisten porraskaiteiden ohuet vaakapinnat on taivutettu kaarevin muotoihin.

Sisätiloissa on kahdet pääportaat. Lisäksi sisätiloissa on joitain "Raamplan"-tyyppisen tilasuunnittelun tasoeroista juontuvia kaltevia kulkusilloja sekä muutaman askelman porrasyhteyksiä, kuten itäpäädyn toisen kerroksen ravintolan henkilökunnan tilojen sekä länsipäädyn pääportaiden yhteydessä.

-
- 1 Raamplan on arkkitehtuurin alalla yleisesti vaativana pidetty kolmiulotteinen tilajärjestys, jossa tilat sijoittuvat kolmiulotteisesti eri tasoihin vailla perinteisempää kerrosjakoa. Ratkaisu on haasteellinen myös esteettömyyden kannalta. Esimerkiksi Adolf Loos (1870-1933) teki suunnittelutapaa tunnetuksi.



Portaissa on käytetty puuta ja tiililaattaa. Betoni on maalattu vihreäksi, mikä poikkeaa alkuperäisistä suunnittelutavoitteista.





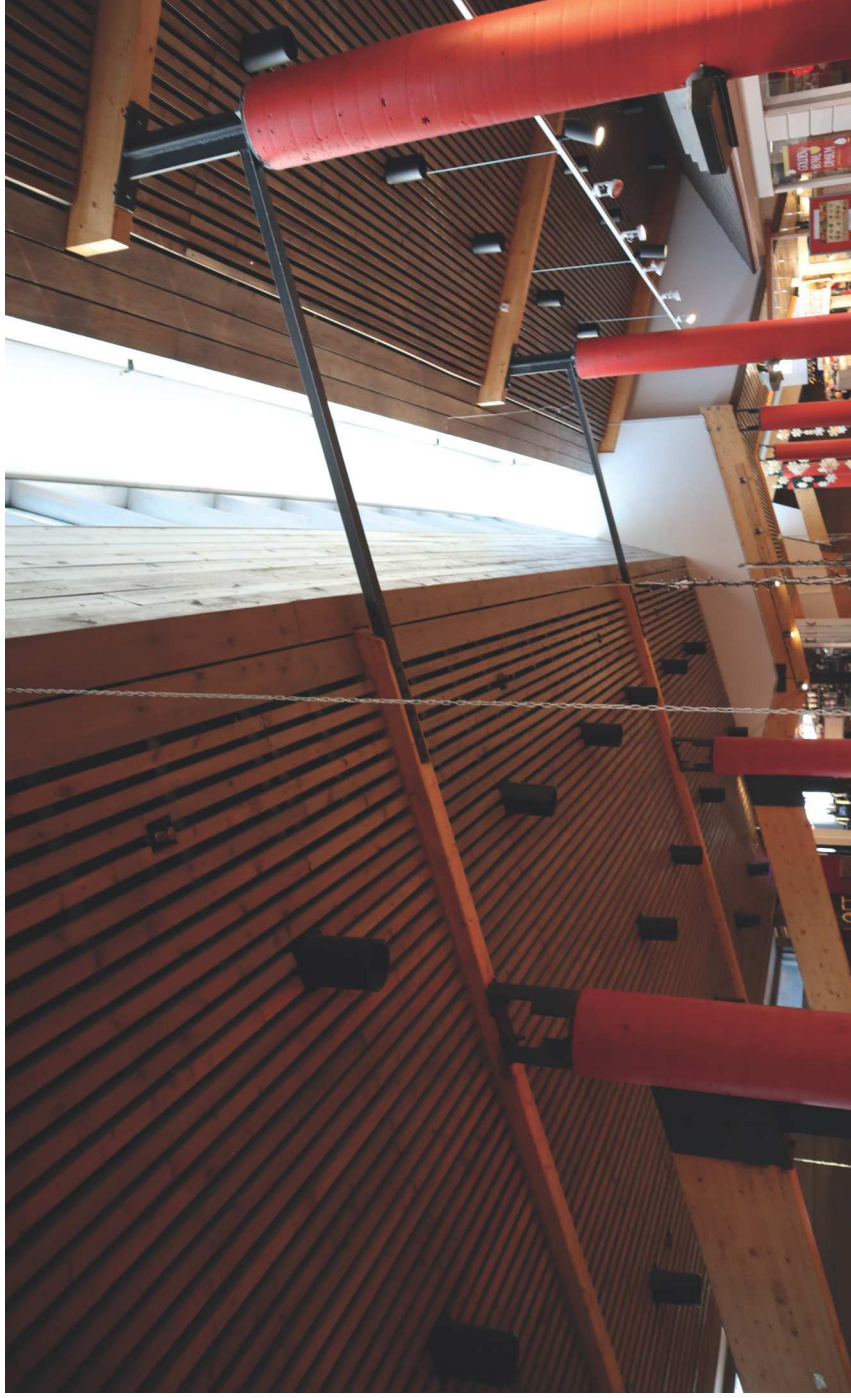
Toiset toiseen kerrokseen johtavat sisäportaat.



Teräksisten kaiteiden muotoilua.



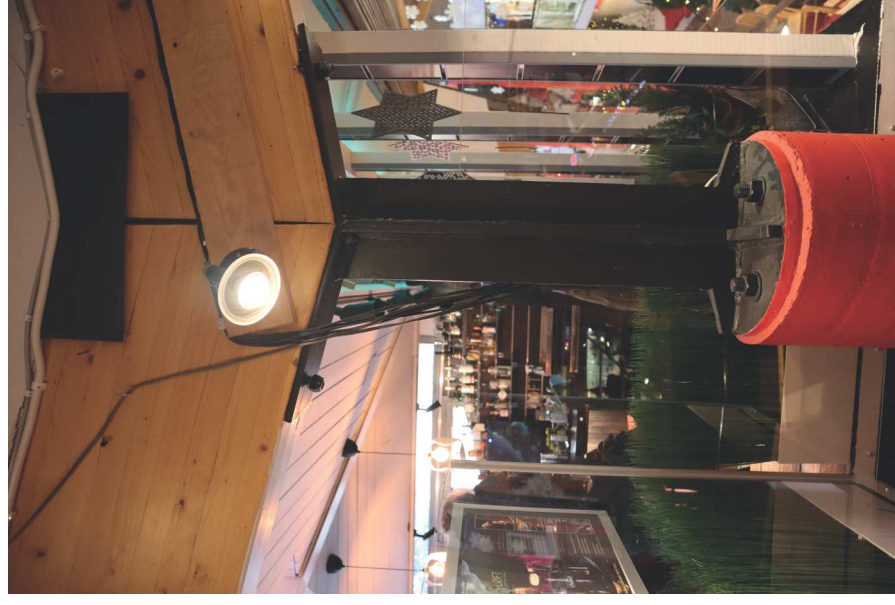
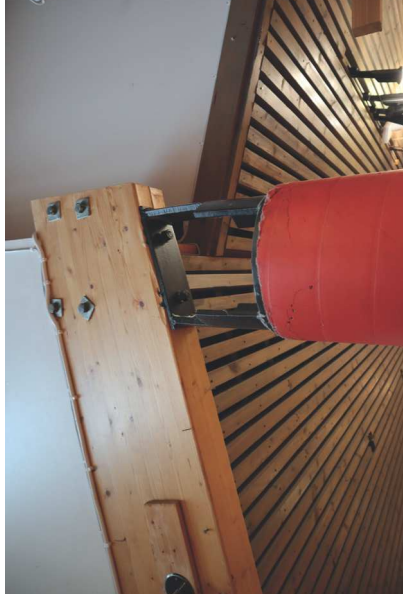
Sisätiloissa on "Raumplan" -ratkaisumaista monitasoisuutta. Kaikki toisen kerroksen tiloista eivät ole esteettömästi saavutettavissa.



Rakenteet, liitokset ja materiaalit

Alkuperäissuunnitelmien mukaiset liimapuupalkit, teräsbetonipilarit ja teräслиitokset ovat säilyneet. Mustia teräслиitoksia on useita erilaisia ja rakenteiden toteutuksessa on monimuotoisuutta. Esimerkiksi sisäänkäyntiäulassa on käytetty tuplapalkeja, jotka on tuettu palkkien keskelle jäävään pilariin.

Mustaa terästä on käytetty myös muissa rakenteissa, kuten liiketilojen väliseinissä, kaiteissa ja vitriinirakenteissa. Myös puuta on käytetty eri tavoin liimapuurakenteiden ohella. Liike- ja tukitiloissa ja ovissa on käytetty puuverhoiluja, kulkusilloissa on käytetty puisia kaiderakenteita sekä sisäkatoissa on käytetty puurimoitusta ja puuverhoiluja.



Rakenneliitoksissa on moninaisuutta. Oheisissa kuvissa on vain otos erilaisista liitospohdista.



Rakenteellisuutta on korostettu jättämällä pilarit ja palkit näkyviin sekä käyttämällä te-räksisiä liitososia ja erilaisia liittymäratkaisuja. Periaate viittaa konstruktiviisiin perinteisiin. Sisäkatossa on käytetty puuverhoiluna rimoitusta. Alkuperäiset valaisimet ovat säilyneet.



Aulatilan joulupukkiveistos on saatu lahjoituksena japanilaisilta 1980-luvulla. KUVA: Veli-Pekka Huhmo, Arkkitehtitoimisto Jorma Teppo Oy.

Detaljimmittakaava ja kalusteet

Sisäntuloaulassa on 1980-luvulla japanilaisilta lahjoituksena saatu puinen joulupukkiveistos. Ylellä esitetyssä vuoden 1987 A-studion raportissa sanotaan, että joulupukin veistäneen taitelijan mukaan joulupukki on japanilaisille "rauhan, ymmärtämyksen ja rakkauden symboli. Siksi pukki seisoo maapallon päällä. Ja jalat ovat Rovaniemen kohdalla." Kansainvälisyydellä on rooli osana rakennuksen historiaa.

Nykyisin teos on siirretty aulan ikkunan läheisyydestä Napapiiriä merkkäavan rajan läheisyyteen vastaanottamaan vieraita. Joulupukin kädessä ollut lyhty puuttuu ja teoksen eteen on sijoitettu ravintolan mainoskyttejä. Pukin lähettävillä on useita alkuperäisarkkitehtuurista kertovia yksityiskohtia, kuten pilariin kiinnitetty erikoisuunniteltu valaisin.

Joulupukin Lahjatalon detajimmittakaava on kokonaisuutena säilynyt hyvin. Rakennuksesta löytyy alkuperäisiä yksityiskohtia runsaasti ja kohteeseen on toteutettu useita unikkeja yksityiskohtia. Alkuperäisiä piirteitä löytyy niin ovien heloitusista kuin myös rakenneliitoksistakin. Alkuperäisestä kalustuksesta on säilynyt ARRAK Arkkitehtien suunnittelema istuimia ja vitriinejä. Aulatilan vitriiniä ei ole purettu.¹

¹ Purkamistyölle on haettu lupa vuonna 2019.



Sisäntuloaulan alkuperäinen vitriini ja penkki ovat säilyneet uudempien somisteiden ja sisustuksen rinnalla.

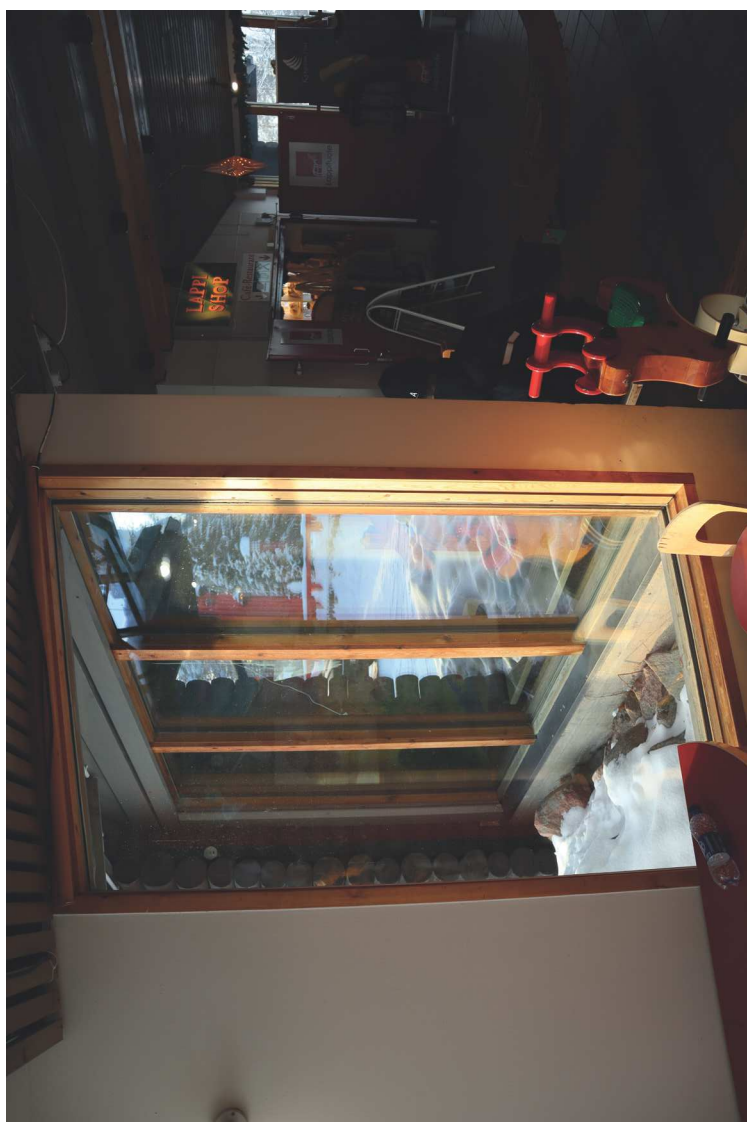





Sisääntuloaula kuvattuna vitriinin takana olevalta leikki paikalta. Paikalle on haettu vuonna 2019 lupa kahden liiketilan rakentamiselle.



Vasemmalla vuoden 2019 luovassa purettavaksi merkattu alkuperäinen kohteeseen erikoisuunniteltu vitriini, joka rajaa myöhemmin toteutettua leikkialuetta. Yllä ja alapuolella kuvat leikkinurkan ikkunoista.





Ikkunan autenttiset puukarmit ja ikkunapenkki.
1980-luvun kilpailuohjelmassa ja ARRAK Arkkitehtien suunnitelmassa keskeisessä roolissa oli monipuolinen puunkäyttö.



Hannu Kiiskilä, arkkitehti
SAFA. KUVA: ARRAK Arkkitehdit.



Matti Rautiola, arkkitehti
SAFA. KUVA: ARRAK Arkkitehdit.



Harri Hagan, arkkitehti
SAFA. KUVA: ARRAK Arkkitehdit.



Esko Rautiola, arkkitehti
SAFA. KUVA: ARRAK Arkkitehdit.

7. Suunnittelijat

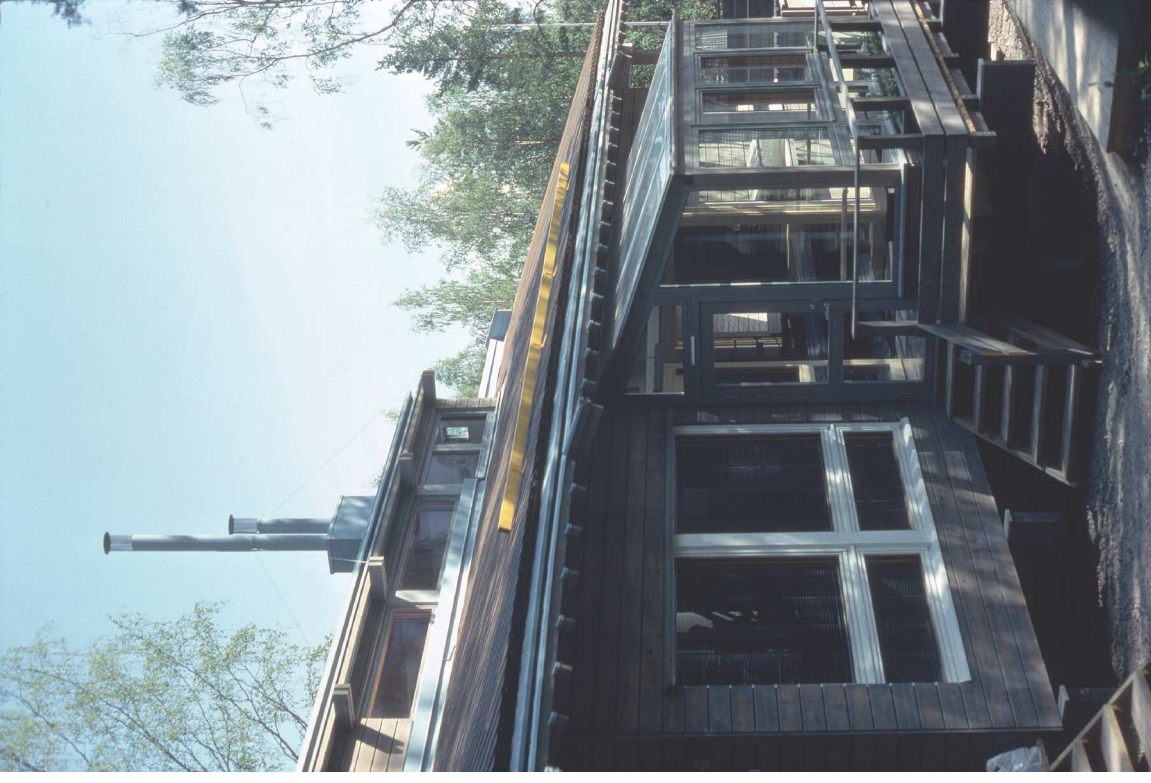
7.1. ARRAK Arkkitehdit

Kohderakennuksen suunnittelusta vastasi "Seita ja kylä" -ehdotuksellaan kutsukilpailun voittanut nuori Arkkitehtiryhmä ARRAK. Sen ydinhenkilöistä arkkitehdit Hannu Kiiskilä, Matti Rautiola ja Esko Rautiola toimivat edelleen nykyisessä ARRAK Arkkitehdit Oy:ssä, jossa toimitusjohtajana toimii arkkitehti Ari Bungers. Arkkitehti Harri Hagan on mukana alkuperäisessä työyhteisössä.

Kesällä vuonna 1985 valmistuneen Napapiirin Majan laajennuksen suunnittelusta vastasivat arkkitehdit Hannu Kiiskilä, Matti Rautiola, Harri Hagan ja Esko Rautiola. ARRAK Arkkitehtien kotisivuilla kohteen arkkitehtisuunnitteluun osallistuneita on nimetty yhteensä 17 henkilöä, joista 11 arkkitehtiylioppilasta.

ARRAK Arkkitehdit Kiiskilä Rautiola Rautiola Oy on vuonna 1976 perustettu suunnittelutoimisto, jonka toimitusjohtajana toimii nykyisin arkkitehti Hannu Kiiskilä. Arkkitehti Esko Rautiola toimii nykyisin yrityksen tytäryhtiö ARRAK Arkkitehdit Commercial:in toimitusjohtajana sekä professori arkkitehti Matti Rautiola toimii molempien yhtiöiden hallituksen puheenjohtajana.

Nykyisin 10-15 henkilöä työllistävä ARRAK Arkkitehdit on erikoistunut julkisten kohteiden, liike- ja asuinrakennusten suunnitteluun ja peruskorjauksiin sekä aluesuunnitteluun. Toimisto nimeää kotisivuillaan tunnetuimmiksi töikseen Vaalimaan Tullin ja Raja-aseman laajennuksineen, Helsingin kaupungin asuntotuotantotoimisto ATT:n Viikin SUNH-energiänsäästöprojektin sekä Porvoon Taidetalon peruskorjauksen, liikekeskuksen ja jokirannan asuinalueen. Toimiston töistä useat ovat saaneet kansallista ja kansainvälistä huomiota alan julkaisuissa.



ARRAK Arkkitehtien samoihin aikoihin Jyväskylän asuntomessuille suunnitelmassa kohteessa on yhteneväisiä piirteitä Joulupukin Lahjatalon arkkitehtuurin kanssa. Projektit kuvastavat toimiston arkkitehtuurin ajan kuvaa. Talo Aurinkokello pohjautuu Hannu Kiiskilän laatiin luonnoksiin ja hän teki suunnittelutyön yhdessä Harri Haganin kanssa. Hannu Kiiskilä, arkkitehti SAFA ja Matti Rautiola, arkkitehti SAFA, Aurinkokello (1985). KUVA: ARRAK Arkkitehdit. Matti Karjanoja, Jukka Riihelä, Paavo Hartikainen / Avotakka-lehti.



Leena Iisakkila KUVA: Aalto-yliopisto / Matti Rajala.

7.2. Maisemasuunnittelutoimisto Leena Iisakkila Ky

Kohteen maisemasuunnitelmat laati tunnettu maisemasuunnittelija Leena Iisakkila. Hänet tunnetaan myös ensimmäisenä alan akateemisenä opettajana Suomessa. Maisemasuunnittelijaksi Iisakkila on valmistunut vuonna 1965 Tanskan Kunstakademista.

Valmistumisensa jälkeen Iisakkila on toiminut itsenäisenä suunnittelijana ja kehittänyt suomalaista maisemasuunnittelua. Tunnustuksena menestyksekkästä urastaan suunnittelijana, opettajana, kirjoittajana ja vaikuttajana, nimettiin Iisakkila vuonna 2019 Aalto-yliopiston kunniatohtoriksi.



Lauri Mehto KUVA: Mehton toimiston arkisto. Kuva on otettu arviolta 1960–1970 -luvulla.

7.3. Insinööritoimisto Lauri Mehto Oy

Kohteen rakennesuunnitelmat laati vuonna 1956 perustettu suunnittelutoimisto Lauri Mehto Oy. Yrityksen perusti tekniikan tohtori, professori Lauri Mehto yhdessä vaimonsa, arkkitehti Terttu Mehdon kanssa.

Tampereen teknillisen korkeakoulun ensimmäisenä talonrakennustekniikan professorina toiminut Lauri Mehto kehitti suomalaista elementtirakentamista, teräsrakentamista ja korjausrakentamista. Hän on toiminut rakennesuunnittelijana esimerkiksi Kulttuuritalossa (Alvar Aalto 1952-58), Hotelli Presidenttissä (1980) sekä merkittävässä korjaussuunnittelukohteissa, kuten Renlundin talon peruskorjauksessa (1977-81) ja Grönqvistin talon vaativassa julkisivukorjauksessa (1997).

Opetustyössään Lauri Mehto on vaikuttanut laaja-alaisesti alalle opiskelleisiin. Uransa aikana hän on ohjannut yli kolmensadan opiskelijan diplomityötä. Hänen työpanoksellaan on ollut merkittävä vaikutus Tampereen teknillisen korkeakoulun rakennustekniikan opetuksen ja tutkimuksen kansalliseen ja kansainväliseen menestykseen.

8. Johtopäätökset

8.1. Kohde tiivistetysti

Joulupukin Lahjatalo sijoittuu Napapiirin Pajakylään Rovaniemelle Lapin Joulumaahan. Rakennus liittyy 1960-luvulla rakennettuun hirsirakennukseen Sodankyläntien varteen. Eteläpuolella rakennus avautuu kohti Pajakylän aukiota.

Pajakylän rakennuskanta muodostuu 1950-luvulla rakennetusta Rooseveltin majasta, 1960-luvulla rakennetusta Napapiirin uusi maja -rakennuksesta, 1985 rakennetuista Lahjatalosta, Arktisesta kabinetista ja Tuotantorakennus 2:sta sekä 1990 jälkeen rakennetuista jouluteemaisista rakennuksista.

Rakennus on osa vuonna 1982 järjestetyn kutsukilpailun tuloksen pohjalta toteutettua konaisuutta. Alun perin kutsukilpailun tavoitteena oli rakentaa taide- ja käsityöteollisuuteen keskittyvä "Pajakylä". Rakennusvaiheessa tätä konseptia muutettiin, kun Pajakylä otettiin joulupukin käyttöön. Kilpailuehdotuksesta toteutettiin lopulta vain osa.

Pajakylän rakennuksista Joulupukin Lahjatalo ja Rooseveltin maja ovat suojeltuja voimassa olevassa kaavassa. Joulupukin Lahjatalolle on annettu sr-4 -kaavamerkintä, jonka mukaan: "kohde on kulttuurihistoriallisesti ja rakennustaitteellisesti arvokas rakennus, jota ei saa purkaa eikä tehdä rakennuksen arvoa alentavia muutoksia. Korjauksia tehtäessä tulee pyrkiä alkuperäisiin rakenne- ja väritystratkaisuihin."

8.2. Säilyneisyys

Ulkoarkkitehtuuri

Rakennuksen ulkoarkkitehtuuri on säilynyt hahmoltaan alkuperäispiirustusten mukaisena. Merkittävimmät muutokset ovat eteläpuolisen sisäänkäynnin yhteyteen lisätty katos, pohjoispuolen sisäänkäyntikatoksen värimuutokset ja vesikatematemateriaalien vaihtaminen. Katemateriaalin muutoksen lomalaudoitetusta uurrelautakatosta huopakatteeksi voidaan tulkita vaikuttavan merkittävästi rakennuksen ulkoarkkitehtuuriin, sillä monimuotoinen kattomaailma muodostaa osan rakennuksen julkisivuista. Kattorakenteisiin ja -ikkunoihin mahdollisesti kohdistuvat lämpö- ja kosteustekniset korjaukset ovat ulkoarkkitehtuuriin ja teknisten ratkaisujen osalta haasteelliset.

Rakennusosiltaan ulkoarkkitehtuuriin muutostöissä on mukailtu pääsääntöisesti alkuperäisiä periaatteita. Esimerkiksi myöhemmin lisättyssä sisäänkäyntikatoksessa on käytetty katemateriaalina puuta ja pohjoispuolen porrasmuutos on suunniteltu osaksi alkuperäistä arkkitehtuuria hyödyntäen ja jatkaen olevia rakenteita. Ulko-ovien muutoksissa on säästetty sivukäyntien heloituksissa alkuperäisiä ovenkahvoja. Pääsisäänkäynnin ovet on muutettu esteettömyyttä tukeviksi automatisoiduiksi liukuoviksi. Niiden puitejaossa on mukailtu alkuperäisiä ratkaisuja, mutta ovet erottuvat materiaaliltaan ja väreiltään alkuperäisistä ovista, mikä edustaa korjausrakentamisen modernisoivaa kantaa (uusi erotetaan vanhasta).

122



Henkilökunnan suihkutilan alkuperäiset valaisimet.

Sisätilat

Alkuperäispiirustusten mukainen tilajaon periaate on säilynyt. Liiketilöjen väliseinäjakoa on muutettu osassa liiketiloja. Muutoksen merkitys säilyvyyttä arvioitaessa on modernistisen rakennusperinnön hoidossa tulkintakysymys, sillä rakennusrungon joustavuus on ollut myös suunnittelijoiden alkuperäinen intentio.

Toisessa kerroksessa on tehty ravintolatilamuutos, jossa esimerkiksi liiketilöjen tasakatot on muutettu lappeiksi. Sisätilan lapekattoon on lisätty palahuopaa, mikä poikkeaa alkuperäisen arkkitehtuurin sisätöiden materiaaleista. Muutoin alkuperäiset rakennetkaisuut ovat säilyneet ja rakenteet ovat näkyvillä. Poikkeuksena on sisäänuloa, jossa sisäkattoon on kiinnitetty tähtitaivasta kuvaavia levyrakenteita.

Sisäväriästä on muutettu merkittävästi. Alun perin valkoiset/harmaat pilarit ovat nykyisin punaisia ja liiketilöiden alun perin harmaita kuultokäsiteltyjä puupintoja on maalattu peittomaalein valkoiseksi ja punaisiksi. Portaiden ja välipohjien betonipintoja on maalattu vihreiksi.

Alkuperäisiä erikoiskalusteita ja -valaisimia on säilynyt koko rakennuksessa. Samoin ovenkahvoja ja muita detaljeja on runsaasti. Aulatilän alkuperäisen vitriinin purkamiselle on haettu vuonna 2019 lupa.

Sisääntuloaulan näkyviä rakenteita. Sisäkattoon on kiinnitetty sisustuslevyjä. Pilaarit on käsitelty punaisiksi, mikä poikkeaa alkuperäisestä sisäväriytyksestä.



8.3. Arvonäkökulmia

Joulupukin Lahjatalo on suojeltu voimassa olevassa kaavassa sr-4 -merkinnällä. Rakennusta voidaan pitää monesta eri näkökulmasta hyvin säilyneenä 1980-luvun rakentamista edustavana merkikohteena. Rakennus on osa laajempaa aluesuunnitelmaa, josta toteutui viisi rakennusta. Rakennuksista on myöhemmin purettu kaksi, eli Lämpökeskus ja sen torni.

Rakennus muodostaa yhtä aikakautta edustavan kerrostuman alueen rakennuskannassa, joka koostuu 1950-luvun, 1960-luvun, 1980-luvun ja 2000-luvun arkkitehtuurista. Henkiöhistorian näkökulmasta voidaan huomioida myös, että rakennuksen suunnittelojoina on kansallisesti ja kansainvälisesti menestynyt arkkitehtitoimisto ARRAK Arkkitehdit, rakennuksen rakennussuunnitelmat on laatinut useiden tunnettujen merkikohteiden suunnittelussa mukana ollut Lauri Mehto ja jo muuttuneen piha-alueen alkuperäisen suunnitelman on laatinut suomalaisen maisemasuunnittelun merkkihenkilö Leena Isakkila.

Historialliset arvot

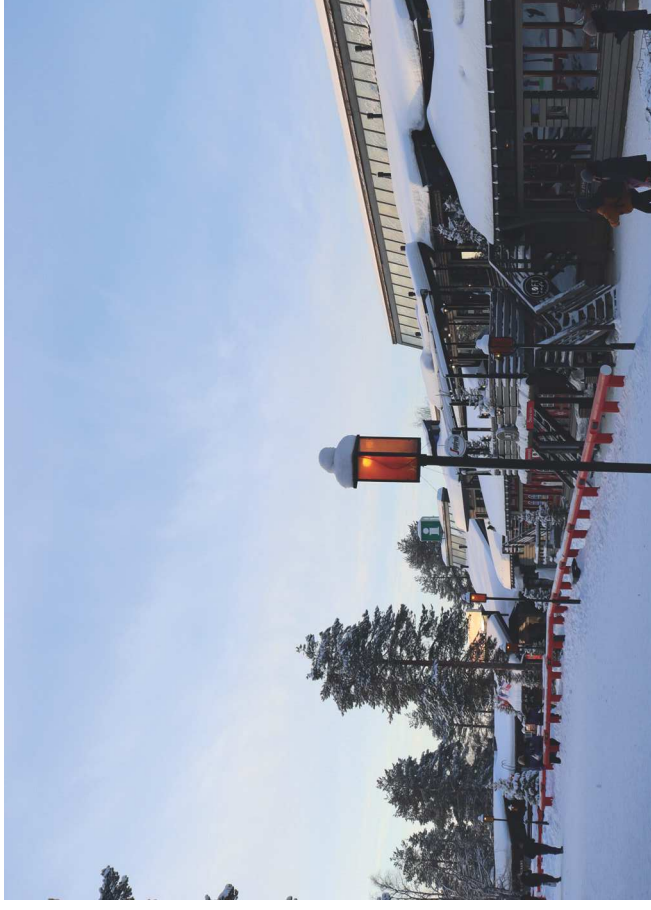
Napapiirin alueen kehityksessä on 1980-luvun kutsukilpailulla ollut merkittävä rooli. Kiihtyvän matkailun myötä yrittäjät pyysivät lisää toimitiloja Napapiirin alueelle, jolloin kaupunki päätti järjestää kilpailun alueen kehittämiseksi. Kilpailun lähtökohtana oli turisteja, matkailijoita ja paikallisia kiinnostava taide- ja käsityökeskittymä. Kohteen ollessa rakenteilla, otettiin se joulupukin käyttöön. Alueen luonteen ja tavoitteiden muutos on johtanut aluesuunnitelman osittaiseen toteutumattomuuteen ja rakentuvan arkkitehtuurin teemalliseen erillistymiseen.

Nykyisin kutsukilpailun tuloksena syntyneestä kokonaisuudesta on jäljellä Lahjatalon lisäksi Tuontorirakennus 2 ja Arktinen galleria -rakennukset. Yhdessä ne muodostavat alueen rakennuskannassa 1980-luvun rakentamista ja alueen historiallista kehitystä edustavan kokonaisuuden.

Alueen kaavoitusprosessi ja kehitys on ollut monivaiheinen. Vuoden 2013 suojelupäätökseen johtaneen kaavoitusprosessin yhteydessä ei ole laadittu selvityksiä suojelun perusteille. Hallinto-oikeuden (2020) mukaan kunnalla on ollut oikeus päättää, ettei kysymyksessä olevassa kaavamuutoksessa käsitellä rakennuksen suojelun muuttamista. Tässä selvityksessä ei oteta kantaa suojelupäätökseen. On hyvä myös nostaa esiin, että 1980-luvun rakennuskannasta on käsitelty tässä selvityksessä ainoastaan Joulupukin Lahjataloa.

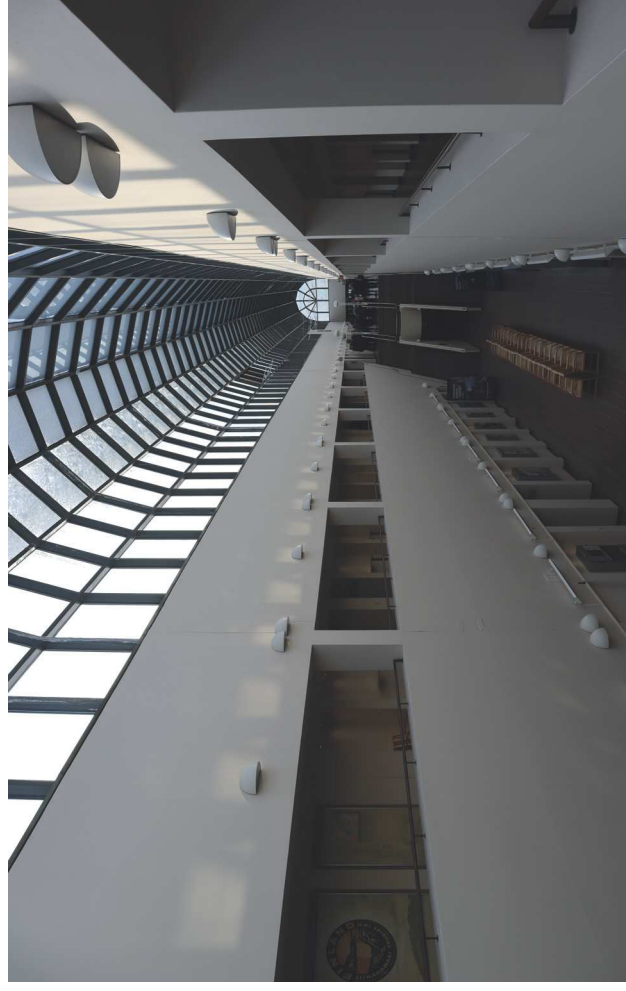
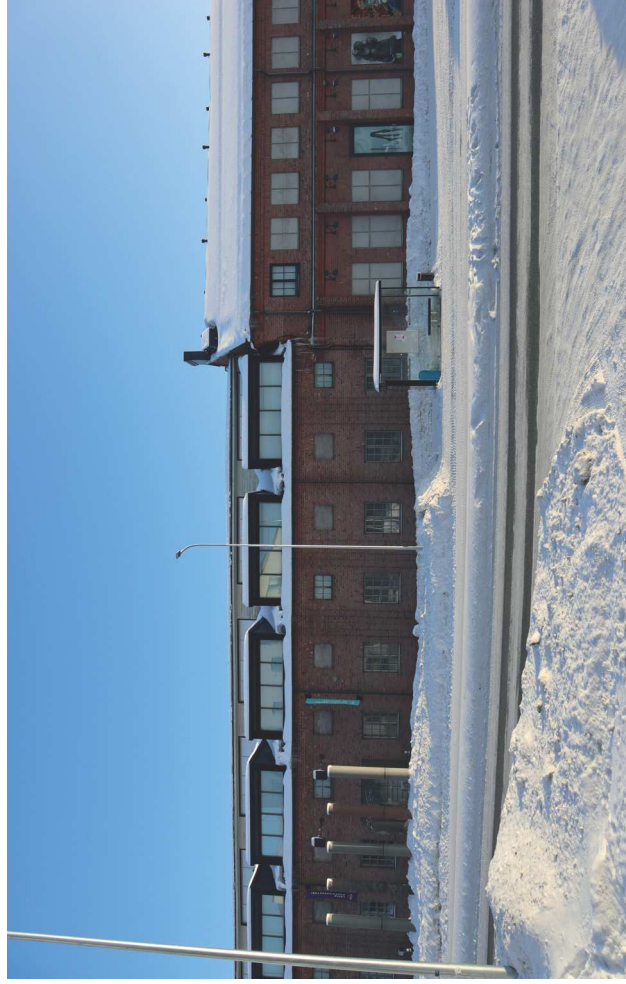
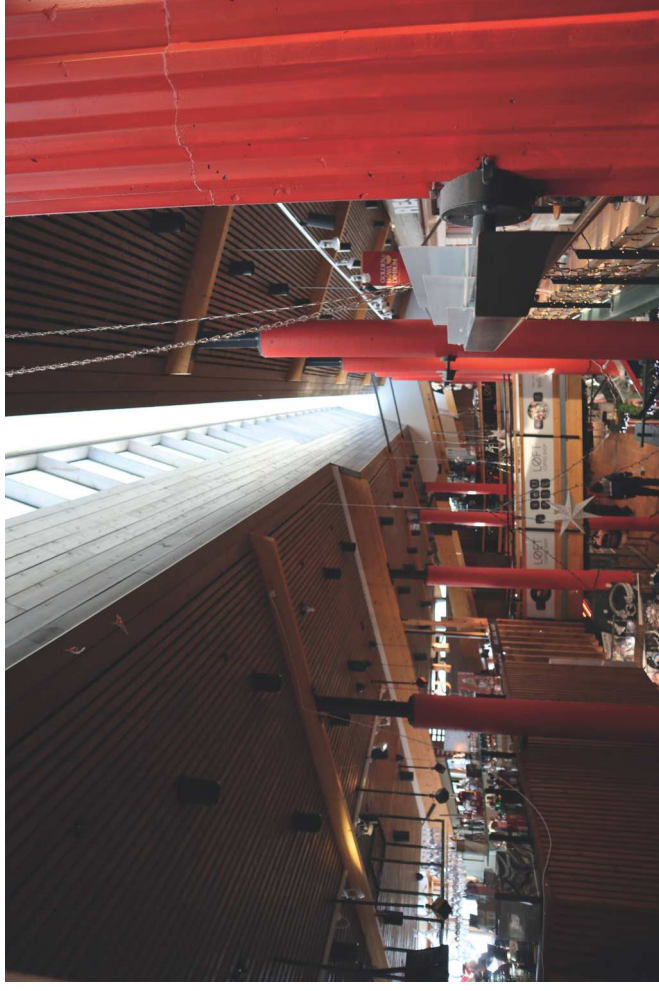
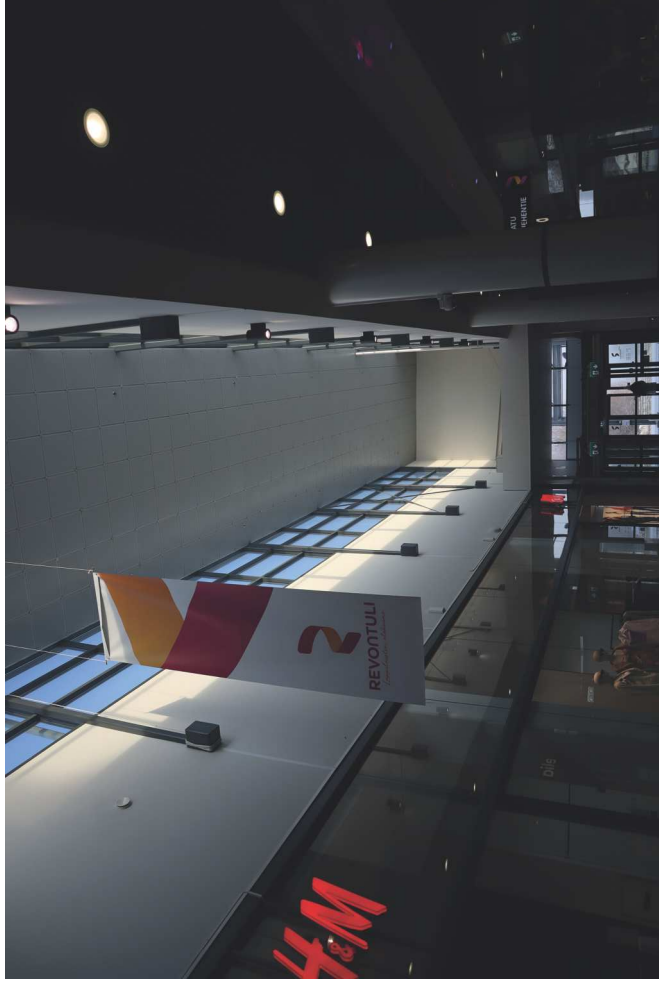
Arkkitehtoniset arvot - konteksti

Rakennuksessa on tyyllisiä piirteitä konstruktivismista, regionalismista ja postmodernismista. Arkkitehtuurissa voidaan havaita myös vaikutteita/viitteitä paikallisesta ja suomalaisesta rakennusperinteestä, mutta myös esimerkiksi japanistisia ja wrightiläisiä vaikutteita/perinteitä. Kokonaisuutena kilpailutyönä suunniteltu rakennus on yksilö, jolle ei löydy selkeää kansallista tai kansainvälistä vertailukohtaa.



Lahjatalo osana Rovaniemen muita suojelukohteita. Alla Rovaniemen kirjasto (1965), suunnittelija Alvar Aalto.





Yiös nousevia pitkiä kattolyhtyjä on käytetty muissakin Rovaniemen kohteissa. Yläikkunoiden käyttö on alueen julkisessa rakentamisessa yleinen periaate. Yllä vasemmalla Kauppakeskus Revontuli (2007), yllä oikealla Joulupukin Lahjatalo (1984), alla vasemmalla Korundi (1930–1986) ja alla oikealla Arktikum (1992).

Arkkitehtoniset arvot

Toiminnallisesti Joulupukin Lahjatalo edustaa galleriatyyppistä käsitö- ja taidemyyntiin sekä verstaastoimintaan suunniteltua rakennustyyppiä. Sen suunnitteluvaiheen jälkeiseen ja toteutuksen aikaiseen kehitykseen on vaikuttanut alueellinen joulu-pukki-teema. Rakennus on suunnittelun lähtökohdilta ja toiminnoltaan ainutlaatuinen.

Rakennuksessa on uniikkeja yksityiskohtia. Kalusteet, ovenkahvat ja valaisimet ovat erikoissuunniteltuja kohteeseen. Valaisimien ja ovenkahvojen kääntelyllä on saatu arkkitehtuurin leikkisää vaihtelevuutta, joka rikkoo yksilöllisyyttä tavoittelevassa kohteessa yksityiskohtien sarjallisuutta. Tämä korostaa käsitöön vaikutelmaa ja tekee kohteesta omalaatuisen.

Sisätiloiltaan rakennus on suhteellisen hyvin säilynyt kokonaisuus. Merkittävien muutosten sisäväilyksessä tapahtuneet muutokset. Nykyinen sisäväilyksesi voi synnyttää erilaisia mielleyhtymiä, joita ei välttämättä 2000-luvulla tehdyllä muutoksella ole tavoiteltu. Joulun punainen yhdistettynä pilari-palkki-rakenteeseen, tarkoin suunniteltuihin liitoksiin, kaksoispalkkeihin ja monimuotoisiin kattomuotoihin liittävät rakennuksen voimakkaamiin rakennuksen oleviin japanistisiin ja orientaalisiiin vaikutteisiin¹.

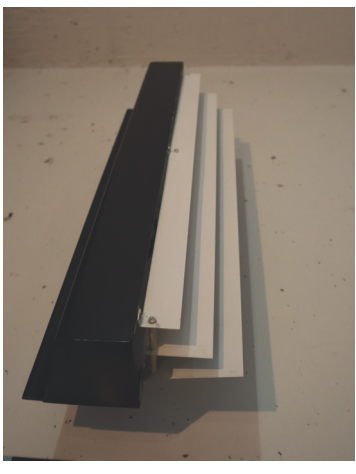
Värikonnotaatiot ovat subjektiivisia ja tietyt mielleyhtymät voivat olla myös tavoiteltuja tai tahattomia. Esimerkiksi arkkitehtuurin historiaa tuntevalle voi nykyinen sisäväilyksesi synnyttää ironisen vaikutelman alkuperäisarkkitehtuurin ominaispiirteiden parodisoinnista. Tällöin puhutaan eräänlaisesta postmodernismin postmodernisoinnista, jossa otetaan postmodernistiset periaatteet, kuten historialliset lainat ja moninaiset tyyli vaikutteet, uudelleen käyttöön rakennuksen muutostöissä. Asiaan ominaisessa menettelytavassa suhtaudutaan ironisesti olevaan rakennukseen, tahattomasti tai tietoisesti. Tietyt konnotaatiot voivat olla myös tavoiteltuja, kuten esimerkiksi punaisen synnyttämät mielleyhtymät joulusta.²

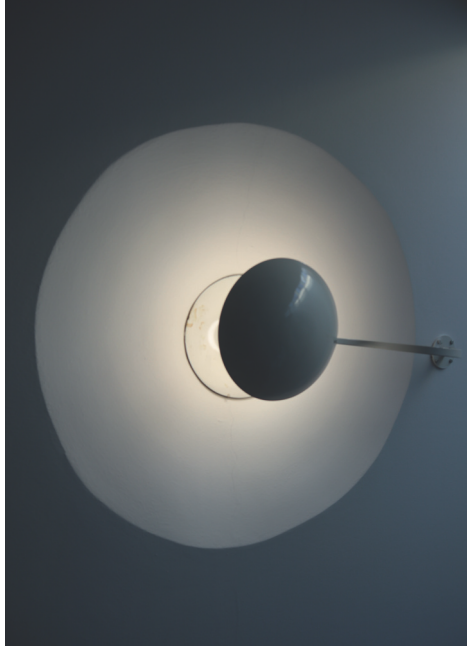
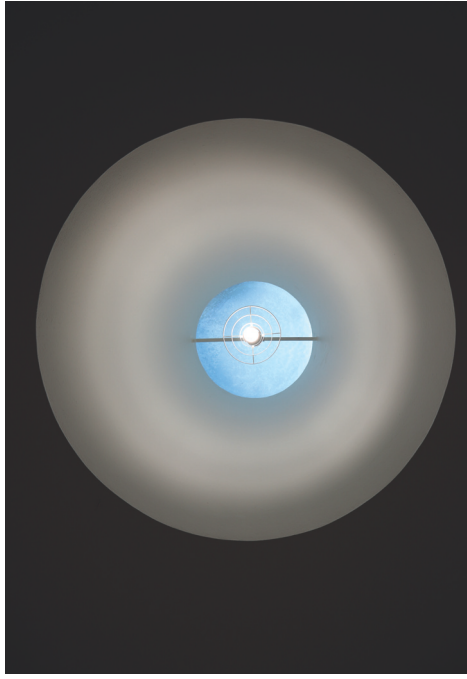
1 Punaisen käyttö pilarirakenteissa on tyyppillistä useassa eri kulttuurissa Aasiassa. Esimerkiksi japanilaisissa shintotemppeleissä vastaavaa punaisen sävyä on käytetty perinteisesti kauttaaltaan.

2 Aiheeseen voidaan liittää myös kysymykset yksilöllisyydestä ja paikantunnusta tai anonymimmän epäpaikan merkityksestä. Tunnistettavat palvelut ja piirteet yhdistävät eri sijainteja toisiinsa, jolloin koetaan olevansa esimerkiksi vain "lentokentällä" tai "liikerakennuksessa", jolloin sijainnin merkitys katoaa. Esimerkiksi Marc Augen käsittelemä "non-place" -tunne voi olla myös tavoiteltua, jos esimerkiksi turistit haluaa kokea jotain kotoista, kuten kotimaansa ruokakulttuuria ulkomaanmatkallaan.

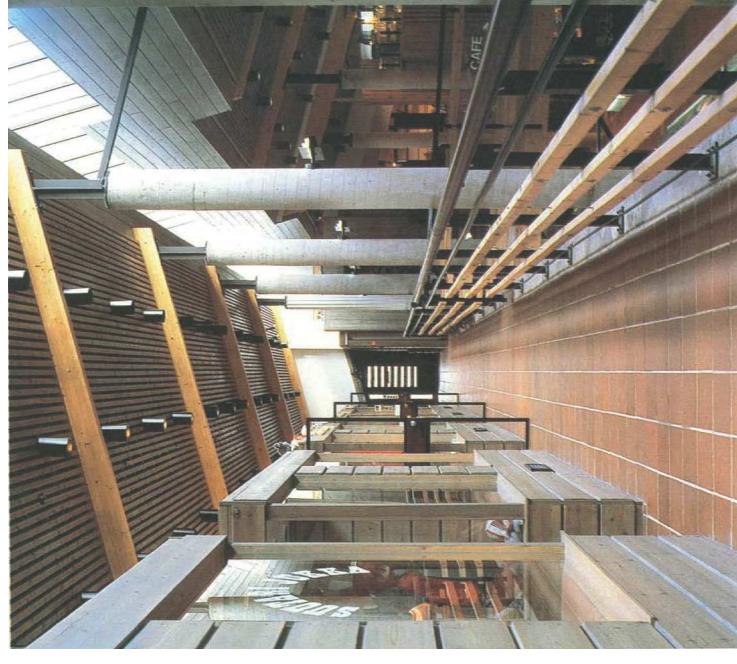
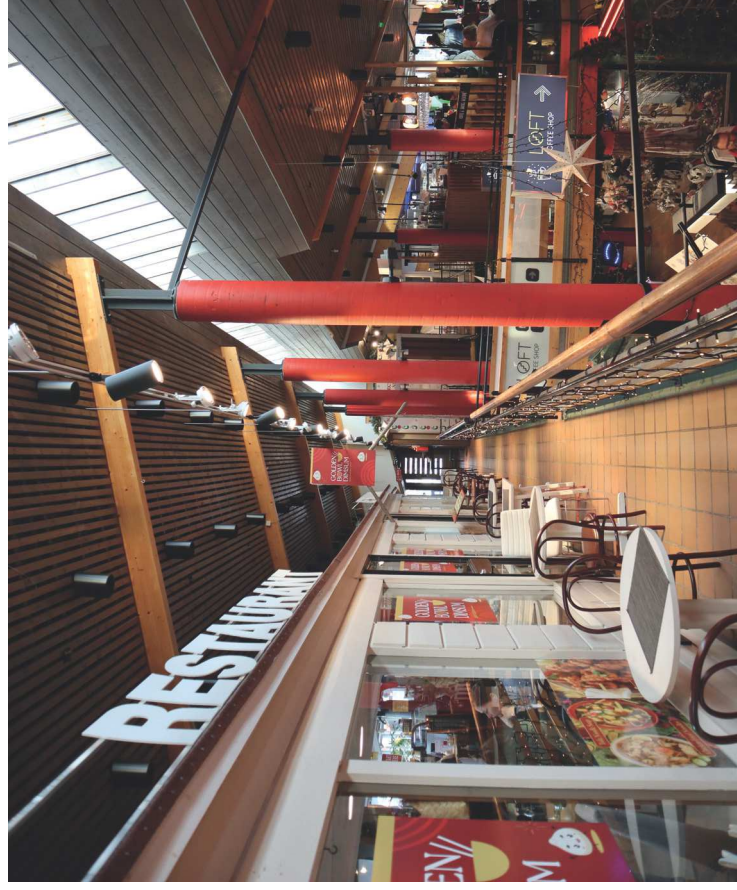


Uniikkeja valaisimia ja kahvoja on käytetty kekseliäästi eri tavoin. Kohteen erikoisvalaisinten toimittajana on ollut HK Aro Oy.





Rakenteeseen integroidun valaisimperiaatteen toistamista eri kohteissa. Vasemmalla on Alvar Aallon Rovaniemen kirjaston (1965) valaisin, keskellä Juhani Pallasmaan Korundin (1986) valaisin ja oikealla Lahjatalon valaisin (1984). Lahjatalon valaisimessa käytetyllä polttimolla on näkyvä rooli, joten nykyinen malli ei vastaa alkuperäistä ideologiaa. Vertailuesimerkki kertoo myös yhden esimerkin siitä miten taustatieto vaikuttaa asian havainnointiin.



Punainen väri voidaan yhdistää jouluun. Värit voivat synnyttää myös muita mielleyhtymiä riippuen tulkinnan kontekstista ja tulkitsijasta. Pilarit ovat alun perin olleet valkoisia/harmaita. Kuva oikealla: Matti Karjanoja. Arkkitehti-lehti (1986).

Kaupunkikuvalliset arvot

Rakennus on osa 1980-luvun kutsukilpailun tuloksena rakentunutta aluetta. Rakennus ympäristössään se edustaa säilynyttä kerrostamaa alueen kehityksen kannalta merkittävältä ajalta ja vaiheelta. Rakennus on toteutettu kutsukilpailun tuloksena. Muuta säilyneitä 1980-luvun rakennuksia ei ole suojeltu.

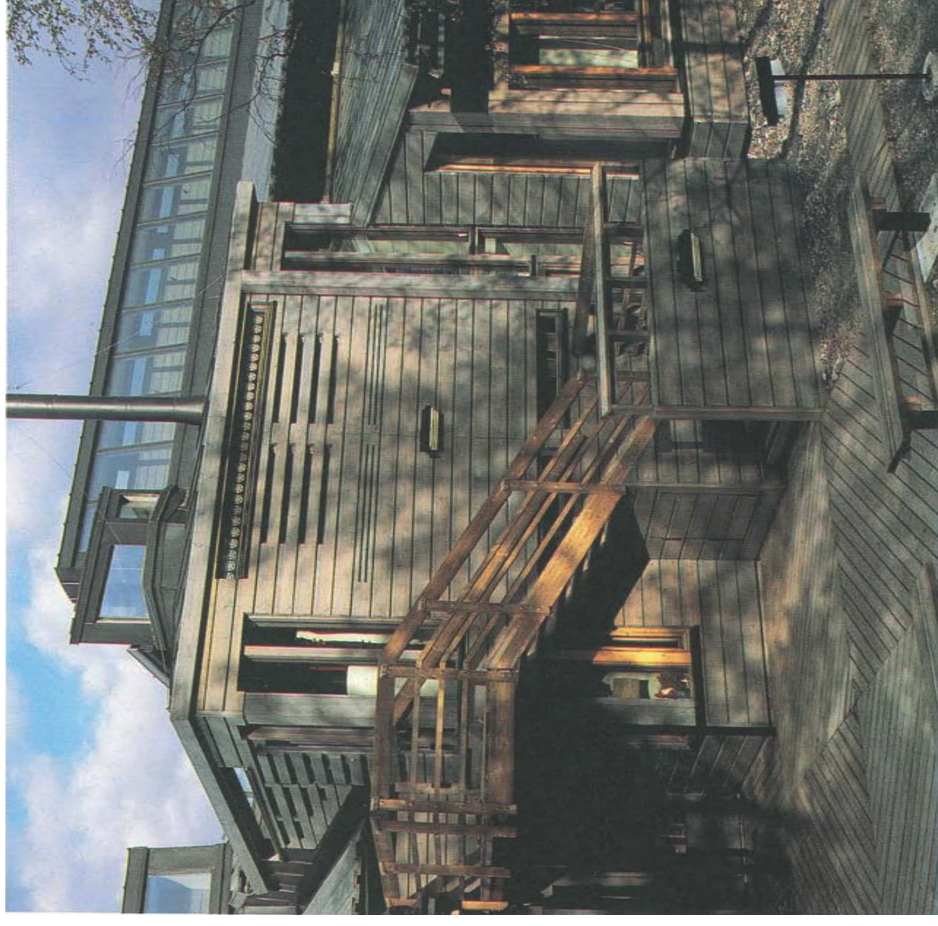
Kaupunkikuvassa rakennus on erityinen sen suhteesta autenttiseen lappilaiseen rakennusperintöön. Alueen muut rakennukset liittyvät pyöröhuirsinä enemmän karjalaiseen perinteeseen, kuin alueellisiin perinteisiin rakennustapoihin. Joulupukin Lahjatalon horisontaalisuus, suorat seinät, paikallisen puun käyttö ja lyhyet nurkat liittävät rakennuksen selvimmin paikallisen rakennusperinnön ja rakentamistapojen erityispiirteisiin käsitteellisellä tasolla.

Sosiaaliset ja yhteiskunnalliset arvot

Joulupukin Pajakylä on yhteiskunnallisesti merkittävä matkailualue ja joulupukilla on keskeinen rooli Suomi-matkailun markkinoinnissa. Rakennuksen rooli tässä kontekstissa on vaikeampi arvottaa, sillä sen suunnittelun lähtökohdat ovat painottuneet käsityö-, taide- ja verastointintaan. Arvotus joulupukikontekstissa on riippuvainen alueen konkaiskehityksen tavoitteista ja periaatteista, jolloin yksittäisen rakennuksen roolia asiayhteydessä on vaikea arvottaa. Rakennuksen omaleimaisuus Pajakylässä ja sen historiassa voidaan kokea eduksi.

Rakennuksella on symbolinen rooli kansainvälisen yhteistyön historiassa. Ruohonjuuritasolla asian merkittävyys konkretisoituu esimerkiksi lahjoituksena saadussa joulupukiveistoksessa. Rakennus on toiminut usean valtiovierailun ja merkkihenkilön matkustuspäämäärän osakohteena, mutta näitä arvoja on vaikeampi kohdistaa yhteen rakennukseen. Rakennuksen sosiaalisia arvoja pohdittaessa voidaan huomioida myös kysymykset turistien ja kohdeyleisön odotuksista matkakohteelle sekä metodeista, joilla asiaa tutkitaan tai tulkitaan. Nämä kysymykset rajautuvat selvityksen ulkopuolelle.

Aihetta koskevissa julkaisuissa vaikuttaa keskiössä olevan konseptin muutoksesta johduneet ristiriitaisuudet. Kutsukilpailun lähtökohta on ollut taide- ja käsityöteollisuuteen keskittyvä "Pajakylä", johon on toteutusvaiheessa tuotu mukaan satukirjamaisuutta tavoitteleva joulupukkiteema. Aluetta on siis kehitetty 1980-luvulta alkaen eri lähtökohdista, jotka eivät tulkitun aineiston perusteella ole kohdanneet toisiaan¹. Eri periaattein toteutettu rakennus on otettu valmistumishetkellään kansainvälisesti ja kansallisesti merkittävän toiminnan käyttöön, jolloin itse rakennukseen liittyviä sosiaalisia ja yhteiskunnallisia arvoja on vaikea eritellä ristiriidattomasti.



Leena Lisakkilan laatimista suunnitelmista poikettiin osin, sillä Arkkitehti-lehden (1986) artikkelin mukaan: "pohjoisia luonnonkasveja hyväkseen käyttävä ympäristö- ja vihersuunnitelma sekä opastesuunnitelma ovat jääneet pääosin toteuttamatta ja ovat toteutetuilta osiltaan suunnitelmien vastaisia." Kilpailuvaiheessa esitetyt maisemalliset, suojellulliset ja kulttuurihistorialliset periaatteet ovat jääneet toteutumatta, kun konseptia muutettiin toteutusvaiheessa tavoitteena synnyttää teemapuistomainen "Santa Claus Village". KUVA: Matti Karjanoja. Arkkitehti-lehti (1986).

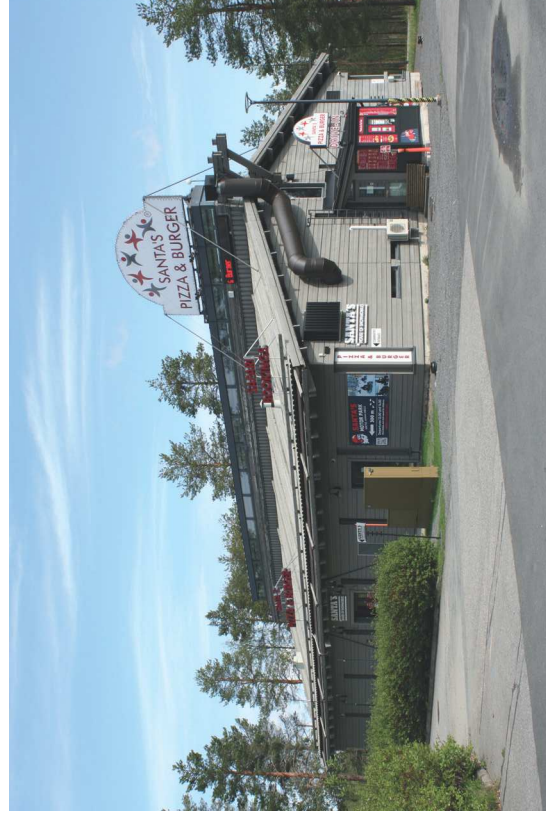
¹ Kts. esim. Hautajärvi (2014) sekä Ilonen et al (2014).



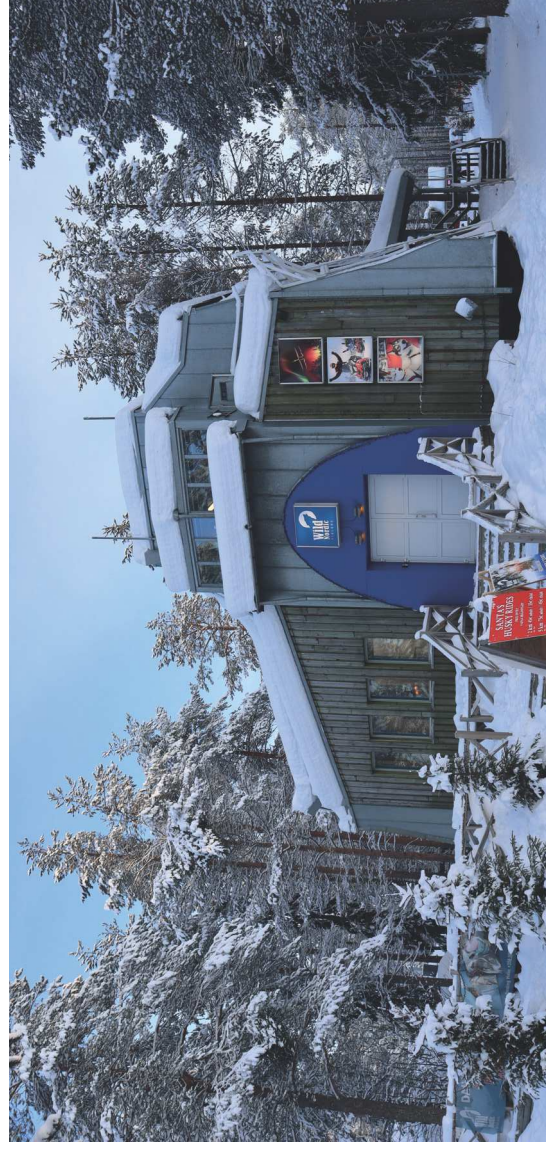
Väriästä on muutettu sisätiloissa sekä ulkona sisäänkäyntikatoksen yhteydessä. Seinät on alun perin käsitelty harmaitsi Tikkurilan Valtti-Colorilla. Aulaan on lisätty lisää liikeiloja. Vasen nykytilakuva. Veli-Pekka Huhmo, Arkkitehtitoimisto Jorma Teppo. Oikea kuva: Ulla Etto. 1988. Lapin maakuntamuseon kokoelma.



Väriästä on muutettu sisätiloissa sekä ulkona sisäänkäyntikatoksen yhteydessä. Seinät on alun perin käsitelty harmaitsi Tikkurilan Valtti-Colorilla. Aulaan on lisätty lisää liikeiloja. Vasen nykytilakuva. Veli-Pekka Huhmo, Arkkitehtitoimisto Jorma Teppo. Oikea kuva: Ulla Etto. 1988. Lapin maakuntamuseon kokoelma.



Kilpailun tuloksena toteutetut Tuontorarakennus 2 ja Arktinen galleria-rakennus nykyisin. Joulupukin Lahjatalosta poiketen, rakennuksia ei ole suojeltu. Rakennuksista ei ole laadittu rakennushistoriallisia selvityksiä. Rakennukset olivat suojelupäätöstä tehtäessä Rovaseudun Markkinakiinteistöt Oy:n (kaupunki) omistuksessa. Suojelupäätös tuli koskemaan vain yksityisomistuksessa olevaa Joulupukin Lahjataloa.



Kilpailun tuloksena toteutetut Tuontorarakennus 2 ja Arktinen galleria-rakennus nykyisin. Joulupukin Lahjatalosta poiketen, rakennuksia ei ole suojeltu. Rakennuksista ei ole laadittu rakennushistoriallisia selvityksiä. Rakennukset olivat suojelupäätöstä tehtäessä Rovaseudun Markkinakiinteistöt Oy:n (kaupunki) omistuksessa. Suojelupäätös tuli koskemaan vain yksityisomistuksessa olevaa Joulupukin Lahjataloa.



LÄHTEET

KUVALÄHTEET

Kuva- ja piirustuslähteet on mainittu numeroitujen kuvatekstien yhteydessä. Ellei lähde ole erikseen merkitty, kuvaaja on Miika Rankinen, Arkkitehtitoimisto Jorma Teppo Oy.

ARKISTOT

Rovaniemen kaupunginarkisto.

Kiinteistön oma arkisto.

PAINETTU KIRJALLISUUS

Fogdell, M. 1986. Suomi rakentaa: 25.11.1986-21.12.1986 Taidehalli Helsinki. 7. Helsinki: Suomen rakennustaiteen museo.

Hautajärvi, Harri. 2014. Autiotuvista lomakaupunkikeihin: Lapin matkailun arkkitehtuurihistoria. kolmas painos. Helsinki: Unigrafia (2018).

Koho, Timo. 1994. Suomalaisen arkkitehtuurin 60-luku. Rakennustieto Oy. Tampere: TammerPaino Oy.

Rovaniemen kaupunki. 1981. Kilpailukutsu: Napapiirin Majan alueen ja toimintojen kehittämisestä sekä rakennussuunnittelusta : kilpailuohjelma. Rovaniemi: Rovaniemen kaupunki.

Rovaniemen kaupunki. 1982. Arkkitehtikilpailu Napapiirin Majan alueen ja toimintojen kehittämiseksi sekä rakennussuunnittelusta: Palkintolautakunnan pöytäkirja. Rovaniemi: Rovaniemen kaupunki.

Rovaniemen kaupunki. 1984. Napapiirin majan laajennus: Aluesuunnitelma. [Rovaniemi]: Arkkitehtiryhmä ARRAK, Kiiskilä, Kinnunen, Rautiola, Rautiola.

Sassi, D. & Heij, H. d. 1975. Napapiirin maja. Rovaniemi 1950 – 1975: 25 v. [Hki]: Rautakirja.

Sassi, D., Heij, H. d. & Säilynoja, H. 1976. Matkakuvasto Lappi. Helsinki: Rautakirja.

HAASTATTELUT JA SÄHKÖPOSTIT TEKIJÄLLE

Aalto yliopisto.

Arkkitehtitoimisto ARRAK.

Joulupukin Lahjatalon henkilöökunta.

Lapin maakuntamuseo.

Lauri Mehto Oy.

PAINAMATTOMAT LÄHTEET

Ilola, Heli. Hakkarainen, Mari. Garcia-Rosell, José-Carlos. Joulun ainekset. 2014. Näkökulmia Rovaniemen joulumatkailuun. Matkailualan tutkimus- ja koulutusinstituutin julkaisu. LUC. Rovaniemi: Pohjolan Painotuote Oy. Saatavilla: <https://core.ac.uk>.

Korpela, Leevi. 2016. Syysmyrsky Mauri. Saatavilla: myrskyvaroitus.com.

Vartola, Anni. 2014. Kuritonta Monimuotoisuutta: Postmodernismi Suomalaisessa Arkkitehtuurikeskustelussa. Aalto-yliopiston taiteiden ja suunnittelun korkeakoulu, arkkitehtuurin laitos. Helsinki: Aalto ARTS Books.

Visit Finland.

SANOMA- JA AIKAKAUSLEHDET, ELOKUVAT

Kiiskilä, Hannu. Kinnunen, Asko. Rautiola, Matti. Rautiola, Esko. 1986. Napapiirin maja. Arkkitehti 5/1986. 36-41. Saatavilla: <https://www.ark.fi/fi/1986/05/reader/#page/41>

Merin, Jennifer. 1986. Santa Reigns in Finnish Lapland. Los Angeles Times. Saatavilla: <https://www.latimes.com>

Yle. 2023. Rovaniemi pesi Helsingin some-seuraajissa, joulupukki ja napapiiri lyömätömät kilpailuvalitit. Saatavilla: <https://yle.fi/a/74-20013068>

Yle. 2021. Joulupukin Pajakylän keskusaukion livestriimiä seurataan ympäri maailman – napapiirillä kävijät lähettävät kotiin vilkkuksia Saatavilla: <https://yle.fi/a/3-12214736>

Yle. 2020. Rooseveltin maja aloitti Napapiirin matkailun tarinan. Saatavilla: <https://yle.fi/a/3-11540019>

Yle. 2015. Pesonen, Pertti. Elämää postikortissa -dokumentti. Saatavilla: <https://yle.fi/aihe/artikkeli/2015/10/27/muisti-elamaa-postikortissa>.

Yle. 1987. A-studio: Kansainvälinen kaamosjoulu. Saatavilla: <https://yle.fi/aihe/artikkeli/2012/12/12/joulupukki-kiidettiin-katsomaan-aanta-nopeammin>

Yle. 1987. Uutislähetys Joulumaan tilanteesta. Saatavilla: <https://yle.fi/aihe/artikkeli/2006/12/07/joulumaan-rakentaminen-pysahtyi-v1987>

ARCTIC CIRCLE SANTA CLAUS OF FINLAND OY NAPAPIIRIN MAJAT

KUSTANNUKSET

1. Lähtötiedot

Arkkitehtisuunnitelmat

- Asemapiirustus 18.1.1984
- Pohja 1. kerros 28.2.1984
- Pohja 2. kerros 28.2.1984
- Leikkaukset 28.2.1984
- Julkisivut 28.2.1984

Tilinpäätöstiedot

- Hoitokustannukset 16.3.2018

Kuvia

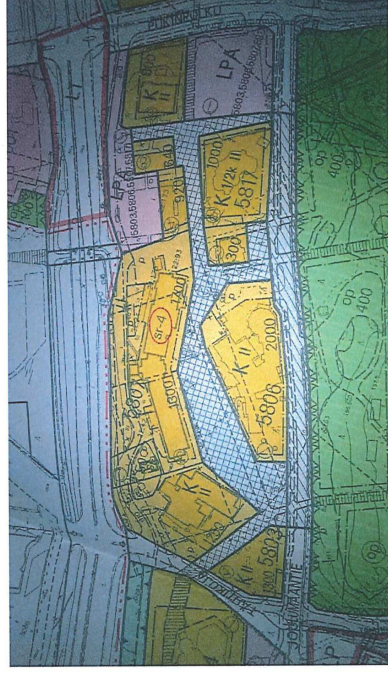
- 6 kpl

Rakennuksen valmistuminen 1985

2. Kaava

Kaavamääräys 24.6.2013

Rakennus on osoitettu sr-4 -merkinnällä, joka on kaavamääräyksen mukaan seuraava: "Suojeltava rakennus. Rakennusta ei saa purkaa. Kulttuurihistoriallisesti ja rakennustaitteellisesti arvokas rakennus, jota ei saa purkaa eikä tehdä rakennuksen arvoa alentavia muutoksia. Korjauksia tehtäessä tulee pyrkiä alkuperäisiin rakennus- ja väriystratkaisuihin."



Suojellun rakennuksen tilanne suojelupäätöstä tehtäessä Napapiirin majat on arkkitehtoninen kokonaisuus, joka muodostui kolmesta eri rakennuksesta ja lämpökuksesta sekä näkötorjista. Suojelupäätöstä tehtäessä suojeltu rakennus ei ollut enää alkuperäisessä muodossaan toisin kuin muut rakennuskokonaisuuden rakennukset.

Rakennuskokonaisuus arkkitehdin näkökulmasta

Alla ote ARRAK Arkkitehdit Oy:n nettisivuilta (arrak.com):

"Alkuperäinen rakennusryhmä: Päärakennus: 1 740 m², Tuotantorakennus 2: 600 m², Arktinen Galleria: 300 m², Lämpökäsky ja näkötorji: 30 m²"

"Ensimmäinen vaihe käsitti alueen yleissuunnitelman, Vanhan majan laajennuksen ja siihen liittyvän sisustus suunnitelman sekä aluelämpökäskyn näkötorjineen. Toisessa vaiheessa toteutettiin näyttelyrakennus Pohjoisnapa-galleria sekä toimitteloiksi tarkoitettu Tuotantorakennus 2."

3. Tehdyt muutokset / nykytilanne

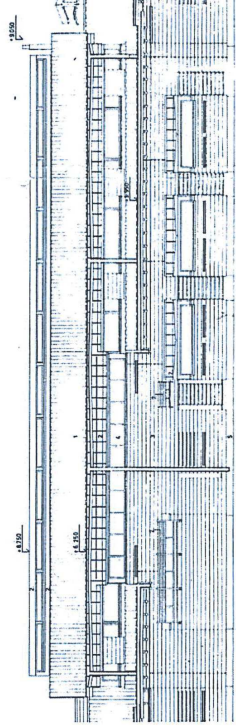
Väliseinämuuutoksia
Ulko-ovimuuutoksia
Välivoimuuutoksia
Alakattomuutoksia
Vesikattomuutoksia
LVIS-muuutoksia

Muutosten vuoksi rakennus ei ole enää rakenteellisesti alkuperäisen mukainen. Rakennus ei ole myöskään ollut alkuperäisen mukainen suojelupäätöstä (24.6.2013) tehtäessä.

4. Muutostunnukset arvioituna

Yläpohjan ja vesikaton entistäminen alkuperäiseen rakenteeseen sekä yläpohjan uusiminen yhteensä noin 970 000 € (alv 0 %).

- Vesikate on alkuperäisessä rakenteessa honkarakenteinen lomalautakatto, joka on rakennettu huopakatteen päälle
- Tämän tyyppisellä rakenteella katto on haasteellinen saada pitäväksi. Alla kuva alkuperäisestä katosta



Yläpohjan ja vesikaton korjaaminen normaalirakenteiseksi yhteensä noin 790.000 € (alv 0 %). Katossa on lämpövuotoja täällä hetkellä kovin paljon ja korjaustarve on kiireinen.



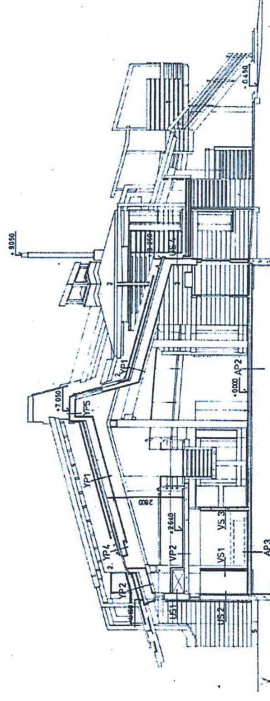
Kattoikkunoiden uusiminen yhteensä noin 170.000 € (alv 0 %). Kattoikkunoiden uusimisella saataisiin lämpöaloutta parannettua paljon, mutta kustannukset ovat kohoittomat.



Kattoikkunoiden poistaminen ja umpeen laitto yhteensä noin 40.000 € (alv 0 %). Tällä saataisiin lämmityskustannukset huomattavasti pienemmäksi ja lähelle normaalitasoa, mutta samalla jouduttaisiin tinkimään luonnonvalosta.

Yläpohjan lisäeristäminen yhteensä noin 60.000 € (alv 0 %).

- Yläpohjan lisäeristys kannattaa tehdä yläpuolelle, jolloin saadaan paras lämpöeristys rakenteelle



Lisäksi tarve on yläpohjarakenteen yksinkertaistamiselle käyttökustannusten pienentämiseksi.

Jalkarännit ja keitingit, on syytä myös uusida vesikouruiksi ja syöksytorviksi. Jalkarännien ja keitingien aiheuttama lisärasitus rakenteille on merkittävä, sillä näiden vuoksi kosteusrasitus lisääntyy ulkoseinille ja yläpohjalle.

Korjauskustannukset ovat huomattavasti kalliimmat entisöimällä kuin normaalirakenteella

5. Hoitokustannukset

Hoitokustannukset ovat tämän päivän kustannusten mukaan n. 8,50 €/brm2/kk. Keskimäärin normaalit kokonishoitokustannukset ovat n. 5 €/brm2/kk. Pelkästään sähkö, vesi ja kaukolämpö ovat kustannuksiltaan jo n. 3,30 €/brm2/kk.

6. Tulevat korjaukset ja muutokset

Vesikattokorjaukset
Ikkunakorjaukset
Ulko-oviikorjaukset
Talotekniikan muutokset

Suunnitellut muutostyöt ovat erittäin merkittäviä ja asemakaavamerkintä aiheuttaa näihin vielä ylimääräisen lisäkustannuksen, joka on kohtuuton rakennuksen kunnossapidon kannalta.

7. Yhteenveto

- Rakennuksen vesikatto on korjattu alkuperäisestä suunnitelmasta poikkeavalla tavalla, sillä alkuperäinen ratkaisumalli aiheutti jatkuvasti vuotoja.
- Kuten yllä olevista valokuvista näkyy, niin kattoikkunat ovat lumen peitossa lähes kokonaan. Tämän vuoksi kattoikkunoiden rakenteita pitää parantaa ja uusia toimivalla rakenteella.
- Tilat suunniteltiin verstaatioiksi (kaikkiaan 16 verstaata rakennuslupakuvien mukaan). Toimintamallin osoittautuessa sopimattomaksi tilat muutettiin paremmin toimiviksi.
- Tilaratkaisuihin on tehty muutoksia, koska alkuperäinen suunnitelma oli sopimaton liiketoiminnan harjoittamiseen.
- Suojelupääöstä tehtäessä v. 2013 ei otettu huomioon rakennuksessa jo tehtyjä muutostöitä eikä rakennus ollut enää siinä vaiheessa alkuperäinen.
- Kohdissa 3 – 6 esitetyt asiat osoittavat kuitenkin kiistattomasti sen, että suojeluvaihteen täyttäminen tulisi aiheuttamaan yrittäjille huomattavaa ja kohtuutonta haittaa ja tekisi joidenkin liiketoimien harjoittamisen (esim. ravintola) jopa mahdollottomaksi.

Rovaniemellä 4.4.2018



WSP Proko Oy
Jarmo Jokelainen

Arctic Circle Santa Claus Finland Oy

Yhtiökokouksen vahvistamat vastikkeet myymälärakennus A:n osalta 1.7.2023 alkaen ovat seuraavat:

Yhteishoitovastike 14,0993/m²/kk

Huoneistovastike A 1,0746€/m²/kk



Janne Yli-Suvanto
Isännöitsijä

Retta Isännöinti

Rovakatu 36, 96200 Rovaniemi

010 228 9096

Janne.Yli-Suvanto@retta.fi

www.rettaisannointi.fi, www.omaretta.fi, [verkkolaskutiedot](#)

omaRETTA



Joulupukin Lahjatalo, Rovaniemi

Rakennushistoriaselvitys 24.4.2023 - Arkkitehtitoimisto Jorma Teppo Oy
Tarkistettu 26.5.2023